



## **Driftsstyring på kirkegårde - nøgletal til belysning af kirkegårdenes forvaltning**

Guldager, Susanne; Elkjær, Jørgen Ravn; Kjøller, Christian Philip

*Publication date:*  
2008

*Document version*  
Også kaldet Forlagets PDF

*Citation for published version (APA):*  
Guldager, S., Elkjær, J. R., & Kjøller, C. P. (2008). *Driftsstyring på kirkegårde - nøgletal til belysning af kirkegårdenes forvaltning*. Museum Tusulanum. Arbejdsrapport / Skov og Landskab Nr. 45/2008



# Driftsstyring på kirkegårde - nøgletal til belysning af kirkegårdenes forvaltning

ARBEJDSRAPPORT SKOV & LANDSKAB

45 / 2008



Susanne Guldager, Jørgen Ravn Elkjær og Christian Philip Kjøller



**Rapportens titel**

Driftsstyring på kirkegårde - nøgletal til belysning af kirkegårdenes forvaltning

**Forfatter**

Susanne Guldager, Jørgen Ravn Elkjær og Christian Philip Kjøller

**Serie**

Arbejdsrapport Skov & Landskab nr. 45-2008

Rapporten publiceres udelukkende elektronisk på [www.sl.life.ku.dk](http://www.sl.life.ku.dk)

**ISBN**

978-87-7903-355-9

**Udgiver**

Skov & Landskab  
Københavns Universitet  
Hørsholm Kongevej 11  
2970 Hørsholm  
Tlf. 3533 1500  
[sl@life.ku.dk](mailto:sl@life.ku.dk)

**Bedes citeret**

Guldager, S., Elkjær, J. R. og Kjøller, C. P. 2008: Driftsstyring på kirkegårde - nøgletal til belysning af kirkegårdenes forvaltning.

Arbejdsrapport Skov & Landskab nr. 45-2008. Skov & Landskab, Københavns Universitet, Hørsholm

**Gengivelse er tilladt med tydelig kildeangivelse**

I salgs- eller reklameøjemed er eftertryk og citering af rapporten samt anvendelse af navnet Skov & Landskab kun tilladt efter skriftlig tilladelse

Nationalt center for  
forskning, uddannelse  
og rådgivning i skov  
og skovprodukter,  
landskabsarkitektur og  
landskabsforvaltning,  
byplanlægning og  
bydesign

# FORORD

Denne rapport indeholder de første resultater af projektet: Driftsstyring på kirkegårde. Projektets overordnede formål er at udvikle værktøjer, der kan bidrage til en effektivisering af kirkegårdenes forvaltning uden at forringe det serviceniveau, som er ønsket.

I projektets 1. fase, som afrapporteres i det følgende, undersøges arealer, arbejdsopgaver og økonomi på de 11 kirkegårde, der deltager i projektet. Formålet er at karakterisere omfang og indhold af de opgaver der løses på kirkegårdene og opstille udvalgte nøgletal for aktiviteter og ressourceforbrug.

I de efterfølgende faser udvikles kvalitets- og arbejdsbeskrivelser for drift af kirkegårde. Kvalitetsbeskrivelserne skal anvendes ved fastlæggelse af mål for driften og som grundlag for arbejdstilrettelæggelse. Arbejdsbeskrivelserne udarbejdes som anvisninger i forhold til de arbejdsprocesser, der er centrale på kirkegårdene i dag.

Det er Kirkeministeriet og Foreningen af Danske Kirkegårdsledere (FDK), der står bag projektet og udgør projektets styregruppe. Projektet gennemføres ved Skov & Landskab på Københavns Universitet med seniorrådgiver Susanne Guldager som projektleder og lektor Jørgen Ravn Elkjær og videnskabelig assistent Christian Philip Kjøller som projektmedarbejdere.

Projektet: Driftsstyring på kirkegårde henvender sig til de ca. 1800 kirkegårdsforvaltninger, der er i Danmark i dag og til de kirkelige myndigheder, der har det overordnede ansvar for kirkegårdenes drift og udvikling.

Skov & Landskab siger tak til de kirkegårdsforvaltninger, der har bidraget med spørgeskemabesvarelser og materiale til projektet.

# INDHOLD

|  |           |
|--|-----------|
| <b>FORORD</b> .....  | <b>2</b>  |
| <b>INDHOLD</b> .....   | <b>3</b>  |
| <b>1. SAMMENFATNING</b> .....  | <b>4</b>  |
| <b>2. INDLEDNING</b> .....   | <b>8</b>  |
| <b>3. METODE</b> .....   | <b>9</b>  |
| <b>4. SPØRGESKEMABESVARELSER</b> .....   | <b>13</b> |
| 4.1 SPØRGSMÅL 1: BASISTAL.....   | 13        |
| 4.2 SPØRGSMÅL 2: RESSOURCER – PERSONALE, OPGAVER .....                             | 18        |
| 4.3 SPØRGSMÅL 3 OG 4: RESSOURCER – MASKINER, MATERIALER OG BYGNINGSDRIFT .....     | 24        |
| 4.4 SPØRGSMÅL 5: ØKONOMI - INDTÆGTER .....   | 27        |
| 4.5 SPØRGSMÅL 6: ØKONOMI – KALKULATIONER, TIMEKOSTPRISER, BUDGET,<br>REGNSKAB..... | 31        |
| <b>5. HOVEDNØGLETAL</b> .....  | <b>35</b> |
| <b>6. ANBEFALINGER</b> .....   | <b>42</b> |
| <b>BILAG 1: SPØRGESKEMAET</b>  |           |
| <b>BILAG 2: ORDLISTE - BEGREBER</b>  |           |
| <b>BILAG 3: MATERIALER</b>   |           |
| <b>BILAG 4: FIGUR-, SKEMA- OG TEKSTBOKSFORTEGNELSE</b>                             |           |
| <b>BILAG 5: RÅDATA</b>   |           |

# 1. SAMMENFATNING

Det er kirkegårdenes forvaltning, der er i fokus i denne rapport og de nøgletal, der præsenteres, resumerer de data, der er indhentet i 1. fase af projektet: Driftsstyring på kirkegårde.

Det er værd at hæfte sig ved nøgletal, der belyser:

- Arealanvendelse, herunder gravarealernes størrelse og brug
- Arbejdsopgaver og arbejdstidsfordeling på opgaver, samt
- Forholdet mellem brugerbetaling og kirkegårdens ydelser

Nøgletallene omhandler centrale forhold vedrørende de opgaver og den økonomi, der er til rådighed for kirkegårdenes forvaltning, således som det har været formålet med projektet.

I Danmark er begravelsesopgaven, som hovedregel, blevet løst af Folkekirken på kirkegårde, som er anlagt til formålet. Ved kirkegård forstås derfor i denne sammenhæng en folkekirkelig begravelsesplads, der som oftest ligger i tilknytning til en kirke, et kapel eller et krematorium. I henhold til lovgivningen skal kirkegårdene fungere som velvedligeholdte begravelsespladser med plads til alle, men da kirkegårdene er meget forskellige, betyder det store forskelle i arealer, opgaver og økonomi.

Der er inddraget 11 kirkegårde i projektet. Disse kirkegårde fordeler sig i 3 grupper ud fra størrelse og organisation. De opstillede nøgletal belyser arealer og arbejdsopgaver samt tids- og ressourceforbrug på de 11 kirkegårde. Desuden nævnes nogle nøgletal, som kunne være ønskelige, men som besvarelserne ikke har givet mulighed for at udrede.

Beregningerne af nøgletallene har været vanskeliggjort af, at det indsamlede materiale vedrørende opgaver og økonomi på en række områder har været svært at gennemskue. Det betyder en vis usikkerhed i beregningerne. Desuden har det kun været muligt at inddrage et begrænset antal kirkegårde i undersøgelsen. Nøgletallene kan derfor ikke bruges til at drage konklusioner om forholdene på landets kirkegårde generelt og heller ikke til meget håndfaste konklusioner om produktivitet og service på kirkegårdene i undersøgelsen. Til gengæld afdækkes emner, hvor der er behov for yderligere undersøgelser og der peges på indsatsområder, hvor mulighederne for at effektivisere ser ud til at være til stede.

## *Tekstboks 1: Nøgletal.*

Nøgletal er overordnede tal, som belyser centrale forhold i en virksomhed. Nøgletal udarbejdes på baggrund af data, som udleveres af virksomheden. Kvaliteten af de anvendte data er vigtig for nøgletallenes kvalitet. Nøgletal kan sammenlignes, hvis de bygger på nøjagtige og tilsvarende oplysninger.

For at forstå de begreber der anvendes i rapporten, er der udarbejdet en ordliste, som er vedhæftet som bilag 2. Enkelte begreber er forklaret som en del af teksten.

### **Nøgletal for arealer og arbejdsopgaver:**

Nøgletallene, der vedrørende arealforvaltningsopgaven, viser at kirkegårdene i gennemsnit har 5,7 m<sup>2</sup> kirkegårdsareal per indbygger. Tallet svinger mellem 2,3 til 10,1 m<sup>2</sup>. Det tilsvarende gennemsnitstal for gravareal er 1,4 m<sup>2</sup> med udsving fra 0,4 til 3,1 m<sup>2</sup>. Parkarealet udgør således den væsentligste del af det samlede kirkegårdsareal svarende til mellem 4,1 og 7,0 m<sup>2</sup> per indbygger. I parkarealet indgår gravstedsstier selvom disse arealer ikke er park i traditionel forstand, jf. ordlisten bilag 2.

Opgørelsen over fordelingen mellem gravareal og parkareal på kirkegårdene viser, at gravarealet udgør mellem 10 % og 35 % af det samlede kirkegårdsareal. Ser man på belægningsprocenterne på gravarealer, der anvendes til kistegravsteder ses stor variation. På nogle kirkegårde er belægningsprocenten omkring 30%, medens den på andre er over 75%. En lav belægningsprocent betyder, at en stor del af gravarealet ikke er i brug og at der derfor ikke er indtægter fra gravsteder. Hvis de ledige kistegravsteder sløjfes, vil de eventuelt kunne indgå i parkarealet. Dette kan mest hensigtsmæssigt ske efter en planlægning, hvor de driftsmæssige forhold indgår.

Tallene vedrørende arealanvendelse på kirkegårdene afslører, at kirkegårdene rummer store parkarealer, som ikke direkte anvendes til begravelserformål. Disse arealer er reservearealer, der kan tages i brug til begravelserformål, men de er også en ressource, der rummer et rekreativt potentiale til borgerne. Karakteren af arealerne varierer, men der vil typisk være tale om parkarealer med naturindhold og opholdsmuligheder og med et kulturhistorisk indhold.

Undersøgelsen afdækker, at kirkegårdspersonalet på flere kirkegårde bruger mellem 20% og 45% af deres arbejdstid på opgaver, som ikke direkte vedrører kirkegårdsdriften. Det drejer sig om kirketjeneste, krematorieopgaver, pedelopgaver og grønne opgaver udenfor kirkegården. Publikumsopgaver på kirkegården, forstået som samtaler og vejledning af pårørende, er en opgave, hvor tidsforbruget er vanskeligt at opgøre.

### **Nøgletal for tids- og ressourceforbrug:**

Nøgletal for tids- og ressourceforbruget til kirkegårdens drift er fordelt på areal- og opgavetyper, men ressourceforbruget er også sat i relation til kirkegårdens indtægter. Tallene viser, som man kunne forvente, et større forbrug på gravarealer end på parkarealer på de fleste kirkegårde.

#### *Tekstboks 2: Ressourceforbrug.*

|  |
|--|
| Ressourceforbrug er udgifter til løn, materialer, maskiner og entreprenører som medgår til opgaveløsningen. Det samlede ressourceforbrug er de samlede udgifter til opgaven eller til driften af kirkegården som helhed. |
|--|

Et andet nøgletal viser, at kirkegårdenes ressourceforbrug per indbygger i gennemsnit er på 252,- kr. (tallet er ikke overraskende i forhold til figur 2.11 i Kirkeministeriets betænkning nr. 1491 – Folkekirkens lokale økonomi). Der er store udsving de 11 kirkegårde imellem, men gennemsnitstallet svarer til ca. 1 times arbejde efter de opgivne timepriser. Vurderingen af om dette er meget eller lidt ligger udenfor denne undersøgelse.

De nøgletal, der vedrører det totale ressourceforbrug viser store variationer mellem kirkegårdene afhængigt af hvilke parametre ressourceforbruget sættes i forhold til. Nøgletallene som vedrører arealer i forhold til de timer, der bruges til arealernes pleje, er et udtryk for produktiviteten. Tallene viser et forholdsvis ensartet produktivitetniveau på kirkegårdene.

Hvis man tager nøgletallene som et udtryk for effektivitet i driften, skal det bemærkes, at plejen af arealerne er forskellig afhængig af arealkategori og arealtype og af den aktuelle pleje der udføres. Det er ikke muligt at sætte ressourceforbruget i relation til et nærmere defineret plejeniveau dvs. en beskrivelse af de ønskede mål eller den ønskede kvalitet af det udførte plejearbejde. Dette forhold giver stor usikkerhed i vurderingen af ressourceforbruget i forhold til det ønskede resultat og tydeliggør behovet for en nærmere undersøgelse samt for udvikling af egnede arbejdsredskaber, der kan anvendes til beskrivelse og kvalitetssikring af plejeopgaven, i forbindelse med arbejdets tilrettelæggelse og ved sammenligninger kirkegårdene i mellem.

*Tekstboks 3: Arealkategorier og Arealtyper.*

Arealkategori henviser til en overordnet opdeling af kirkegårdenes arealer efter arealanvendelse i kategorierne gravareal, parkareal, bebygget areal og øvrigt areal jfr. ordlisten i bilag 2. Arealtype henviser derimod til en overordnet inddeling af kirkegården i driftmæssige enheder som f.eks. græs, træer, buske, belægnings mv.

Der er stor opmærksomhed på tids- og ressourceforbruget i kirkegårdsforvaltningen i dag. Behovet for at kigge nærmere på dette underbygges af, at en større del af udgifterne på de 11 kirkegårde i projektet dækkes af ligningsmidler og ikke af indtægter fra takster og ydelser ved kirkegårdsdriften (jvf. figur 5.1). Vurderingen af om denne fordeling er acceptabel og hensigtsmæssig er ikke en del af dette projekt.

Undersøgelsen viser at mellem 75 og 90 % af ressourceforbruget til kirkegårdens drift anvendes til løn, hvilket indikerer, at det er på lønudgifterne, der må antages at være de største besparelsesmuligheder. Prioritering af opgaver og ændringer af løsningsmetoder kan indeholde besparelsesmuligheder, men disse bør analyseres nærmere og ressourceforbruget sættes i forhold til opgavernes art og det kvalitetsniveau i opgaveudførelsen, som det er det politiske niveaus opgave at fastlægge.



## **Væsentlige nøgletal som ikke har kunnet opstilles**

Valg af nøgletal i undersøgelsen bærer præg af, at visse oplysninger er nemmere end andre at fremskaffe og omsætte kvantitativt til størrelser, som kan indgå i nøgletallene. Da der mangler en beskrivelse af plejeniveauet på de forskellige kirkegårde er nøgletal, der belyser plejen, og dermed muligheden for differentiering af denne, ikke mulige på nuværende tidspunkt. Ligeledes kunne det være interessant, at have redskaber til at beskrive og kontrollere forskellige mål for kirkegårdens tilstand, som kunne omsættes til nøgletal.

Beregninger af ressourceforbruget til kirkegårdsdrift er påvirket af, at udgifter til bygningsdrift og administration mm. ikke altid lader sig udskille af regnskaberne for de enkelte kirkegårde. Ligeledes er det svært at fordele ressourceforbruget på de forskellige arealkategorier f.eks. parkarealet. En mere detaljeret udredning af ydelser og udgifter ved drift af det aktive gravareal ville i høj grad være ønskelig, idet en sådan udredning kan indgå i grundlaget for beregning af takster. Det aktive gravareal eller antallet af aktive gravpladser vil også være et udtryk for aktivitetsniveauet, som kan supplere oplysninger om antallet af begravelseshandlinger.

## **Det videre arbejde**

Nøgletalsrapporten afslutter 1. fase af Driftsstyringsprojektet og belyser nogle centrale forhold vedrørende kirkegårdenes forvaltning i Danmark. Undersøgelsen indgår som grundlag for udvikling af driftsstyringsredskaber i projektets 2. fase. Der sigtes primært mod redskaber, der kan håndtere de gartnerfaglige opgaver på kirkegårdene, men en koordinering med administrative, økonomiske og ledelsesmæssige opgaver er nødvendig for at kunne bidrage til den ønskede videreudvikling af kirkegårdsforvaltningerne.

## 2. INDLEDNING

### Projektet - interessenter, styring og formål

De senere års fokus på økonomi har medført et behov for at undersøge mulighederne for effektivisering af driften på Folkekirkens kirkegårde. Det er baggrunden for projektet: Driftsstyring på Kirkegårde, der blev igangsat den 1. februar 2007. Projektets 1. fase er en undersøgelse af arealer, arbejdsopgaver og økonomi på nogle udvalgte kirkegårde med henblik på at karakterisere omfang og indhold af de opgaver, der løses på Folkekirkens kirkegårde og opstille udvalgte nøgletal for aktiviteter og ressourceforbrug.

Præsentation af de centrale nøgletal afslutter Driftsstyringsprojektets 1. fase. Forhåbentligt vil nøgletallene danne grundlag for debat inden for sektoren. I projektets 2. fase er nøgletallene væsentlige som udgangspunkt for de kvalitetsbeskrivelser for drift af kirkegårde, som er under udvikling. Det er tanken at kvalitetsbeskrivelserne skal kunne anvendes som grundlag for driftsaftaler, fastlæggelse af kvalitetsniveauer og tilrettelæggelse af opgaverne i praksis.

### Valg af projektværter

For at indsamle den ønskede basisviden og det nødvendige talmateriale er en række kirkegårde blevet inddraget som projektværter i projektets 1. fase. Projektværterne har indvilliget i at bidrage med materiale om kirkegårdens drift, herunder i at udfylde det udarbejdede spørgeskema, se bilag 1.

Projektværterne er udvalgt som repræsentanter for de almindeligste kirkegårdstyper i Danmark. Der er lagt vægt på en geografisk spredning og på en fordeling mellem kirkegårde i større byer og kirkegårde i mindre byer. Desuden indgår kirkegårdens størrelse som en parameter for udvælgelsen.

Skema 1: Projektværter.

|                     |  |
|---------------------|--|
| Gladsaxe kirkegård  | Kirkegårdsbestyrelse for alle sogne i Gladsaxe Kommune, Helsingør Stift  |
| Vejle kirkegårde    | Kirkegårdsbestyrelsen for 4 sogne, Haderslev Stift                       |
| Roskilde kirkegårde | Kirkegårdsbestyrelse for Roskilde Domsogn og Søndre Sogn, Roskilde Stift |
| Vejlby kirkegård    | Vejlby Sogn, Århus Stift   |
| Fakse kirkegård     | Faxe Sogn, Roskilde Stift  |
| Hirtshals kirkegård | Hirtshals Sogn, Ålborg Stift   |
| Emmersbæk kirkegd   | Hirtshals Sogn, Ålborg Stift   |
| Svenstrup kirkegård | Svenstrup Sogn, Ålborg Stift   |
| Grønbæk kirkegård   | Grønbæk Sogn, Viborg Stift   |
| Ans kirkegård       | Grønbæk Sogn, Viborg Stift   |
| Agedrup kirkegård   | Agedrup Sogn, Fyns Stift   |

Projektværterne kan grupperes i store (S), mellemstore (M) og mindre (L) kirkegårde efter arealstørrelser og aktiviteter. Helt små kirkegårde er ikke med i projektet.

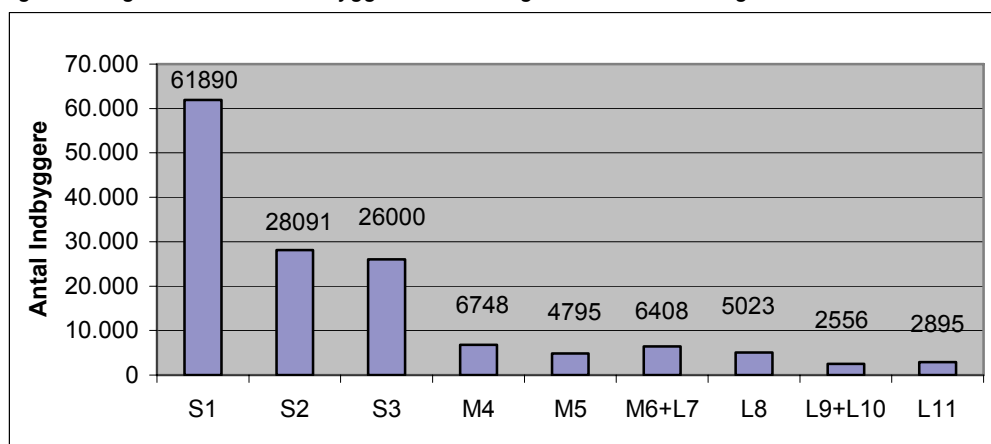
Gruppe S – store bykirkegårde med krematorium og evt. kirke – omfatter Gladsaxe, Vejle og Roskilde kirkegårde.

Gruppe M – mellemstore bykirkegårde med middelalderkirke eller nyere kirke – omfatter Vejlbj, Fakse og Hirtshals kirkegårde.

Gruppe L – mindre by- og landsbykirkegårde med middelalderkirke eller nyere kirke – omfatter Emmersbæk, Svenstrup, Grønbæk, Ans og Agedrup kirkegårde.

Der er tale om en begrænset undersøgelse med deltagelse af 11 kirkegårde ud af de ca. 1800-1900 folkekirkelige kirkegårdsforvaltninger, der er i Danmark. Undersøgelsen giver et overblik over situationen på de valgte kirkegårde, men da kirkegårdene er meget forskellige, kan deres forhold ikke umiddelbart sammenlignes. Et mere detaljeret billede vil kræve data fra et større antal kirkegårde end de, det har været muligt at inddrage i dette projekt.

Figur 1: Diagram som viser indbyggerantallet i sognene til de 11 kirkegårde.



Note: nogle af de valgte kirkegårde ligger i samme sogn. Det gælder Hirtshals og Emmersbæk (M6 og L7) og Ans og Grønbæk (L9 og L10). Det har vist sig hensigtsmæssigt at medtage begge kirkegårde, da befolkningstal og for Hirtshals-Emmersbæk også regnskabsstal er fælles for sognet, og dermed ikke kan udskilles for den enkelte kirkegård..

Indbyggerantallet knyttet til de sogne, som kirkegårdene betjener, kan ses som udtryk for omfanget af den driftsopgave, der skal løses på kirkegårdene. Medlemstallet for Folkekirken på landsplan udgør 85 % af det samlede indbyggerantal. Dette tal siger således også noget om grundlaget for kirkeskatteudskrivningen i sognet.

### 3. METODE

#### Udvælgelse af deltagere

Undersøgelsen er udført som et casestudie. De valgte cases er nogle af landets menighedsrådsdrevne kirkegårde. Formålet er, gennem et nærmere studie af disse, at få indblik i deres forhold, og dermed en større forståelse for deres vilkår.

Casestudiemetoden er valgt, fordi det giver mulighed for at stille flere og mere detaljerede spørgsmål, end det er muligt ved en bred undersøgelse af et større antal kirkegårde. Ulemper er, at metoden ikke giver kvantitative oplysninger, som gælder generelt. En ulempe som opvejes af fordelene ved en mere grundig afdækning af de deltagende kirkegårdes forhold.

Kirkegårdene er valgt med henblik på at få en geografisk spredning og forskelle i størrelse og alder. Der findes endnu ikke nogen systematisk inddeling af kirkegårdene i ensartede grupper, men Kirkeministeriet og Landsforeningen af Menighedsrådsmedlemmer arbejder med en opdeling af sognene efter urbaniseringsgrad, f.eks. i 'Den lokale økonomis udgifter – klyngeanalyse af udgiftsprofiler 2005', S.M. Rasmussen 2007. Der har vist sig en sammenhæng mellem forskelle i urbaniseringsgrad og kulturelle forskelle mellem sognene. Det kan formodes, at de samme forskelle mellem by og land gør sig gældende for kirkegårdene.

#### *Tekstboks 4: Urbaniseringsgrad.*

Urbaniseringsgraden defineres som det største sammenhængende byområde, som ligger helt eller delvist i sognet. Et sammenhængende byområde defineres generelt som et område, hvor der er højst 200 meter mellem bygningerne.

Kirkegårdene kan også deles op efter hvorvidt de har graver, kirkegårdsleder eller kirkegårdsleder og -assistent. I tabel 1 er de deltagende kirkegårde placeret efter stillingskategori og urbaniseringsgraden. Desuden er den procentvise fordeling af landets sogne mellem urbaniseringskategorierne angivet.

Fordelingen af de danske kirkegårde mellem de forskellige kategorier i tabellen kendes ikke. Det kan umiddelbart forventes, at de mindste kirkegårde fortrinsvis findes på landet og i mindre byer, mens de større kirkegårde findes i de større byområder. De kirkegårde, der er udvalgt som cases, er indplaceret i skemaet og det ses, at de følger dette mønster.

De helt små kirkegårde og kirkegårde i de mindst urbaniserede sogne indgår ikke i denne undersøgelse. Dette beror på et valg, idet det er skønnet, at de større kirkegårde ville have et mere omfattende materiale at stille til rådighed for projektet. Men da de små kirkegårde antalmæssigt må antages at

udgøre omkring halvdelen af samtlige kirkegårde, vil en undersøgelse af forholdene på disse naturligvis være af stor interesse.

*Skema 2: Kirkegårdene placeret efter størrelse og største byområde i de tilknyttede sogne.*

| Urbaniseringsgrad af sogne pr 1/1 2007              | Graver < 1 årsv. | Graver > 1 årsv.                        | Kirkegårdsleder | Leder og assistent |
|---|------------------|---|-----------------|--------------------|
| 1: Landdistrikt<br>24 % af alle sogne <sup>1</sup>  |                  |   |                 |                    |
| 2: 200-999 indb.<br>31 % af alle sogne <sup>1</sup> |                  |   |                 |                    |
| 3: 1.000-4.999<br>20 % af alle sogne <sup>1</sup>   |                  | Agedrup<br>Ans,<br>Grønbæk<br>Svenstrup | Faxe            |                    |
| 4: 5.000-19.999<br>7 % af alle sogne <sup>1</sup>   |                  | Emmersbæk                               | Hirtshals       |                    |
| 5: 20.000-49.999<br>6 % af alle sogne <sup>1</sup>  |                  |   |                 | Roskilde<br>Vejle  |
| 6: 50.000+ indb.<br>5 % af alle sogne <sup>1</sup>  |                  |   | Vejlby          |                    |
| 7: Hovedstadsomr.<br>8 % af alle sogne <sup>1</sup> |                  |   |                 | Gladsaxe           |

*Note: Bygger på oplysninger fra [www.statistikbanken.dk/BEF44](http://www.statistikbanken.dk/BEF44), 18/3-2008. <sup>1</sup>Fordeling af sogne pr 1. januar 2004 iflg. Rasmussen 2007.*

### Indsamling af data:

Spørgeskemametoden blev fundet velegnet til indhentning af data i projektet. Spørgeskemaerne, bilag 1, blev udsendt til de udvalgte forsøgsværter efter forudgående aftale.

Da nogle af de første besvarelser viste et behov for en præcisering af de i spørgeskemaet anvendte begreber, blev der udarbejdet en ordliste med definitioner af disse – bilag 2. Herefter blev samtlige forsøgsværter besøgt for at begrænse eventuelle misforståelser og indhente supplerende materiale.

Projektværterne har tilbagesendt spørgeskemabesvarelser og et supplerende fyldigt materiale i form af regnskaber, kalkulationer, beskrivelser, kort, vedtægter mm. En fuldstændig oversigt over projektet findes i bilag 3. Det skal bemærkes, at det for nogle spørgsmål ikke har været muligt for forvaltningerne at give en talmæssig besvarelse.

### Datakvalitet

De udarbejdede definitioner af de begreber, der anvendes i spørgeskemaet, har bidraget til at sikre en fælles forståelse i arbejdet og betydet, at uklarheder i højere grad har kunnet udredes. Men da kirkegårdsforvaltningerne er meget forskellige ikke kun størrelses- og arealmæssigt, men også hvad angår arbejdsopgaver, rutiner og økonomi, har det været vanskeligt at sikre entydighed i forbindelse med opgørelsen af de

indsamlede data. Nogle kirkegårdsforvaltninger varetager opgaver på flere lokaliteter og nogle indgår administrativt og økonomisk i en større organisatorisk ramme, f.eks. med den tilhørende kirke eller med et tilhørende krematorium. Også forskellige sognestørrelser, arealforhold, traditioner og samarbejdsrelationer gør det vanskeligt at vurdere forvaltningsenhederne i forhold til hinanden. Det er ret entydigt, hvilke kirkegårde der hører til gruppen af store kirkegårde, men opdelingen i mellemstore og mindre kirkegårde er ikke helt så entydig ud fra de opstillede nøgletal.

Ved opbygningen af budgetter og regnskaber har 10 ud af 11 kirkegårde anvendt Kirkeministeriets standardskemaer fra 2006. De store kirkegårde, som betjener flere bysogne har et selvstændigt regnskab for kirkegården, medens landsogdenes budget og regnskab for Kirkekassen dækker både kirke og kirkegård, hvilket selvsagt giver problemer med at udskille kirkegårdens tal.

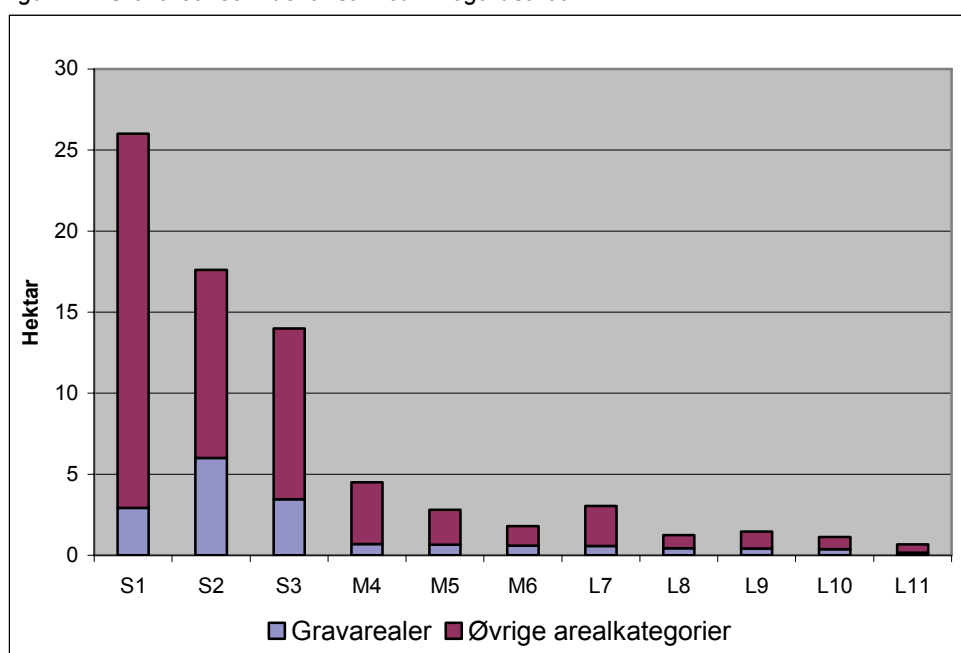
## 4. SPØRGESKEMABESVARELSER

I det følgende er de indsamlede data fra spørgeskemaer og materialer præsenteret og behandlet diagrammatiske. Svarene på hvert af de stillede spørgsmål præsenteres og kommenteres i den rækkefølge, de er stillet. De anvendte begreber er defineret i ordlisten, som er vedhæftet som bilag 2.

### 4.1 Spørgsmål 1: Basistal

Spørgeskemaets spørgsmål 1 sigter på at få svar vedrørende arealstørrelser og arealanvendelse på kirkegårde. Hensigten er at få overblik over de udvalgte kirkegårdes arealmæssige størrelse og over arealfordelingen mellem gravtyper og antallet af begravelseshandlinger på kirkegården.

Figur 2.1: Gravareal som del af samlet kirkegårdsareal.



Note: Samlet kirkegårdsareal er gravareal + øvrige arealkategorier, se figur 2.2.

S1: En del af det samlede areal afventer anlæg af gravpladser.

M4: En del af det samlede areal er sognegård.

L7: En del af arealet er naturområder med dårlige forhold for begravelse.

På de små kirkegårde er gravarealet fremkommet ved at gange antallet af gravpladser med en gennemsnitlig arealstørrelse for gravtypen på kirkegården.

Det generelle billede er, at gravarealet kun udgør en mindre del af det samlede kirkegårdsareal. Det er vigtigt at være opmærksom på, at gravarealet er defineret som summen af de arealer, der er omfattet af nummerplanen og anvendes til kistebegravelser og/eller urnenedsættelser. På disse arealer er der muligheder for takstfaste indtægter, men arealerne udgør kun en mindre del af det samlede kirkegårdsareal.

Skema 3 viser, at gravarealet typisk udgør mellem 10 og 35 % af det samlede areal. De kirkegårde, der har et mindre gravareal har ofte store reservearealer, der afventer udviklingen af behovet for nye gravafdelinger.

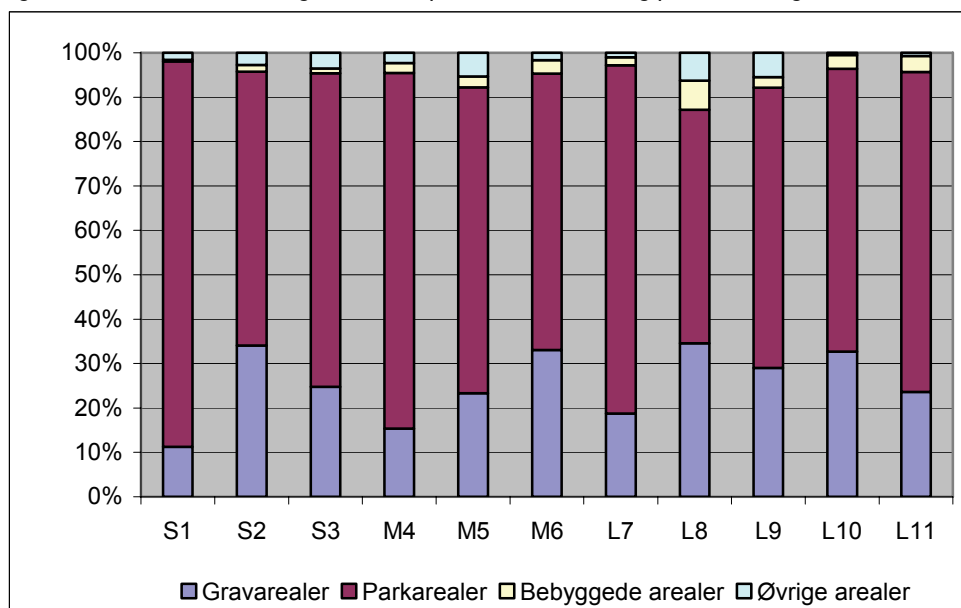
Den resterende del af det samlede kirkegårdsareal er parkareal, herunder stier og pladser, samt bebygget areal og andet.

Skema 3: Procent gravareal af kirkegårdsareal.

|     | Kirkegårdsareal m <sup>2</sup> | Gravareal m <sup>2</sup> | Procent gravareal af kirkegårdsareal |
|-----|--------------------------------|--------------------------|--------------------------------------|
| S 1 | 260.000                        | 29.177                   | 11                                   |
| S 2 | 176.000                        | 60.000                   | 34                                   |
| S 3 | 140.000                        | 34.600                   | 25                                   |
| M 4 | 45.000                         | 6.906                    | 15                                   |
| M 5 | 28.033                         | 6.526                    | 23                                   |
| M 6 | 17.893                         | 5.908                    | 33                                   |
| L 7 | 30.475                         | 5.712                    | 19                                   |
| L 8 | 12.495                         | 4.315                    | 35                                   |
| L 9 | 14.588                         | 4.232                    | 29                                   |
| L10 | 11.254                         | 3.678                    | 33                                   |
| L11 | 6.735                          | 1.591                    | 24                                   |

Det fremgår ikke af undersøgelsen, om det er realistisk at gravarealet udgør mere end de ca. 35 % som på de bedst udnyttede kirkegårde i undersøgelsen. Indtrykket på disse kirkegårde er, at der er en høj udnyttelse.

Figur 2.2: Det samlede kirkegårdsareals procentvise fordeling på arealkategorier.



Note: Definition af begreber - se bilag 2.

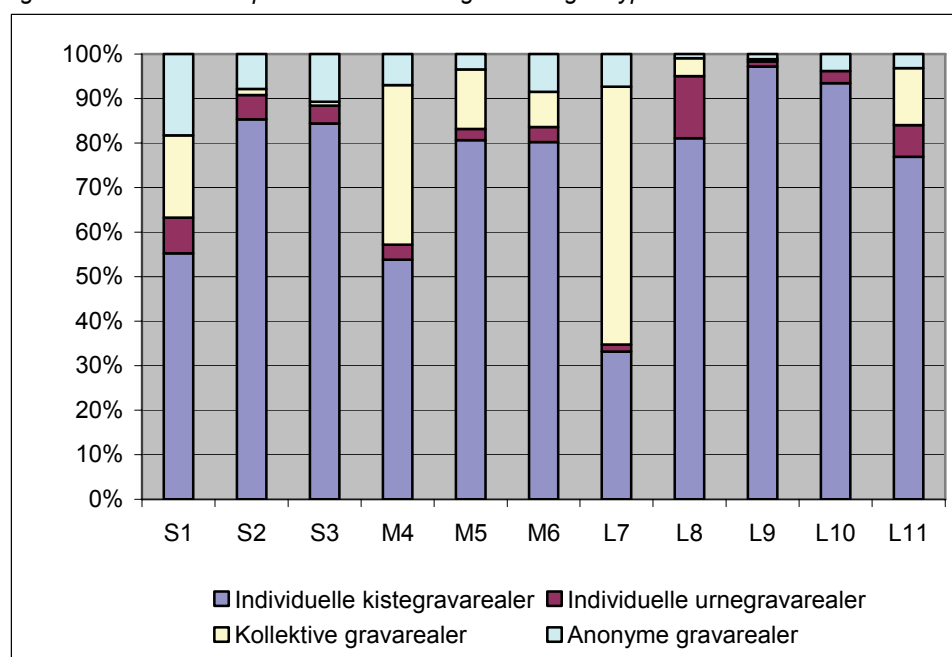
Parkarealet udgør procentvis mindst halvdelen af det samlede areal. Parkarealet er fremkommet som differencen mellem det samlede kirkegårdsareal og de øvrige arealkategorier – gravareal, bebygget areal og øvrige arealer.

Parkarealet omfatter stier mellem gravarealer, øvrige stier og pladser, samt de grønne elementer hække, buskplantninger, træer, græs og blomster mm.



Bebyggede arealer dvs. kirke, kapel, krematorium, kontor, mandskabsfaciliteter og toiletter mm udgør en ganske lille del.

Figur 2.3: Gravarealets procentvise fordeling mellem gravtyper.



Note: Registrerede, bevaringsværdige grave/gravminder udgør ca. 10 % af de individuelle kistegravarealer på L9.

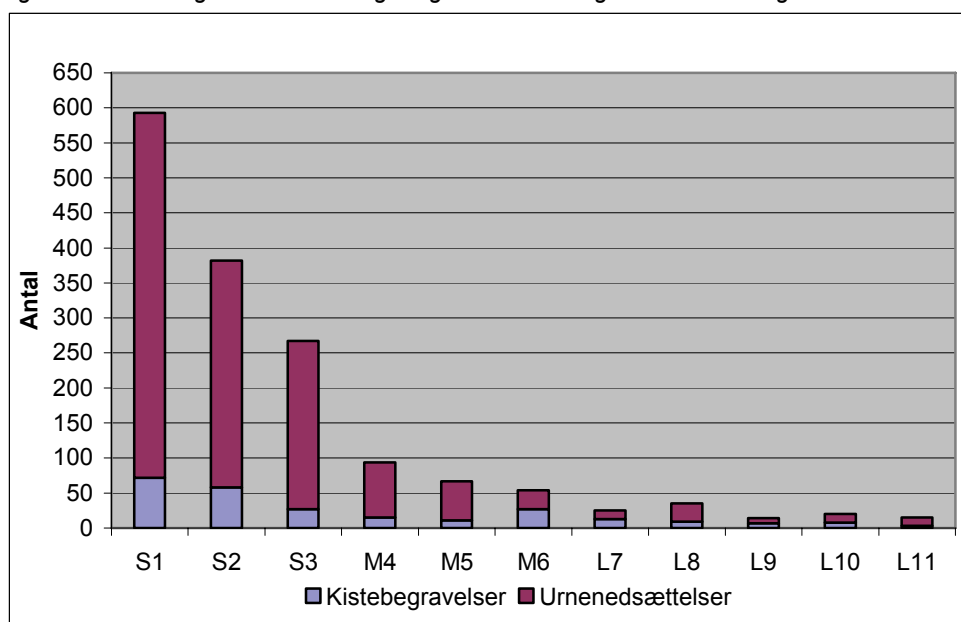
M4, M5, M6 og L7 har kollektive arealer udlagt til både kister og urner.

Figuren viser den procentvise fordeling mellem gravtyperne, jfr. ordlisten, bilag 2. Det ses at arealer til individuelle kistegrave udgør størstedelen af gravarealerne. Kun på en enkelt kirkegård, L7, er der arealmæssigt overvægt af kollektive grave. Dette kan forklares med at kirkegården er forholdsvis ny med store arealer udlagt til plæne- eller skovbegravelse for kister og urner.

Det fremgår af figur 2.4 og skema 4 at antallet af urnenedsættelser langt overgår antallet af kistebegravelser især på de store kirkegårde og i byerne. Dette harmonerer med landsgennemsnittet for kremationer på 74 %. Tendensen til at der sker flere kremationer i og nær de store byer og i den østlige del af landet kan også genkendes i tallene.

Antallet af begravelseshandlinger kan ses som et udtryk for aktiviteten på kirkegården og følger befolkningstallet nogenlunde. Procenten af urnenedsættelser er lavest langt fra større byer i Jylland (M6, L7 og L9). Der er en tendens til at andelen af urner som nedsættes anonymt er højere på Sjælland, men det er ikke entydigt.

Figur 2.4: Antal begravelseshandlinger og deres fordeling mellem kister og urner.



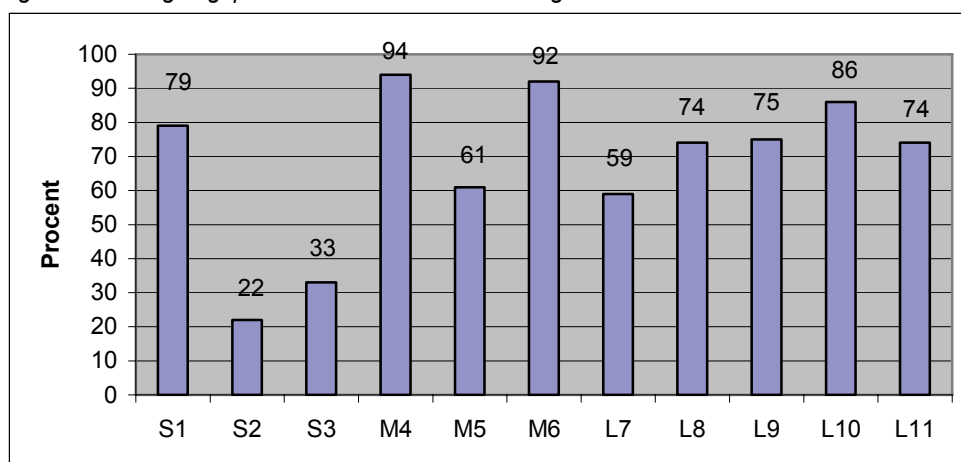
Note: Antallet og fordeling af begravelseshandlinger kan svinge fra år til år. Figuren viser fordelingen i 2006

Endvidere bemærkes at krematoriet på S2 har hen ved dobbelt så mange kremationer som begravelseshandlinger. På S3 er der fem gange så mange. Det skyldes naturligvis, at disse krematorier har et langt større opland end de tilknyttede sogn.

Skema 4: Begravelseshandlinger og valg af gravform mv.

|     | Total | Kister | Urner | Kremeringer | Urner i % af total | Anonyme urner i % af urner |
|-----|-------|--------|-------|-------------|--------------------|----------------------------|
| S1  | 593   | 72     | 521   | 860         | 88                 | 52                         |
| S2  | 382   | 58     | 324   | 730         | 85                 | 24                         |
| S3  | 267   | 27     | 240   | 1375        | 90                 | 61                         |
| M4  | 94    | 15     | 79    |             | 84                 | 24                         |
| M5  | 67    | 11     | 56    |             | 84                 | 45                         |
| M6  | 54    | 27     | 27    |             | 50                 | Ej oplyst                  |
| L7  | 25    | 13     | 12    |             | 48                 | 33                         |
| L8  | 35    | 9      | 26    |             | 74                 | 8                          |
| L9  | 14    | 7      | 7     |             | 50                 | 43                         |
| L10 | 20    | 8      | 12    |             | 60                 | 17                         |
| L11 | 15    | 3      | 12    |             | 80                 | Ej oplyst                  |

Figur 2.5: Belægningsprocenter for individuelle kistegrave.



Note: For kirkegårdene M4, M5, L7 og L10: er tallene fundet i samarbejde med kirkegårdsleder/graver ved møde. For kirkegårdene M6, L8, L9 og L11 er tallene udregnet på baggrund af tilsendte opmålingsskemaer.

Figur 2.5 viser kun belægningsprocenten for individuelle kistegrave. Billedet af kirkegårdenes udnyttelse ville være mere komplet, hvis belægningsprocenten for alle typer gravarealer var medtaget. Figuren viser meget store udsving i belægningsprocenten. Udsvingene kan skyldes kirkegårdenes alder og beliggenhed, f.eks. har kirkegårde som ligger i sogne præget af byvækst gennem 1900-tallet (M4, M6, L10) en forholdsvis høj udnyttelse af de individuelle kistegrave. L7 er en ny kirkegård, der indtil videre har en lav udnyttelse. Her er det uudnyttede individuelle kistegravareal samlet. De store kirkegårde S2 og S3 har derimod lav udnyttelse af deres individuelle kistegrave. Det samme gælder til en vis grad en del af de andre kirkegårde. Dette hænger især sammen med de store ændringer i valg af begravelsesformer, som har fundet sted i sidste halvdel af 1900-tallet. I ældre anlæg med et faldende antal kistebegravelser giver dette en diffus udnyttelse af arealerne med mange spredtliggende grave.

Med udgangspunkt i besvarelserne til spørgsmål 1 bemærkes følgende:

- Gravareal: Det udlagte gravareal udgør kun ca 1/3 del af det samlede kirkegårdsareal på samtlige kirkegårde i undersøgelsen.
- Overskud af kistegravareal. På de fleste af de udvalgte kirkegårde er der overskud af kistegrave, som det fremgår af de lave belægningsprocenter for individuelle kistegravsteder. I de ældre anlæg, som er indrettet til kistebegravelser, giver dette et stort arealoverskud og en lav arealudnyttelse.
- Parkarealet som reserveareal: Parkarealet udgør mindst halvdelen af det samlede kirkegårdsareal på de fleste kirkegårde. Parkarealet kan udgøre en vigtig arealreserve i forhold til nyanlæg af gravpladser, der vil kunne bidrage til en bedre balance mellem urnegrave og kistegrave i overensstemmelse med efterspørgslen. Parkarealet er også et tilbud til kirkens og kirkegårdens brugere og dermed en service, der stilles til rådighed for hele samfundet (se tekstboks 5: Service).

Service er de ydelser og goder som kirkegårdens besøgende og kunder modtager. Det er primært de ydelser, der tilbydes i forbindelse med begravelser og gravsteder. Men service omfatter også de faciliteter som stilles til rådighed i form af gravstedsstier, toiletter, haveredskaber og bænke.

Kirkegården som helhed kan også omfattes af servicebegrebet, idet brugerne ønsker til alternative gravstedsvalg skal kunne imødekommes. Desuden skal hele kirkegården kunne opleves af brugerne, som et vel vedligeholdt og trygt sted med muligheder for at finde ro og rum for eftertanke. Bevaring af historiske, naturmæssige og rekreative værdier har også stor betydning.

## **4.2 Spørgsmål 2: Ressourcer – Personale, opgaver**

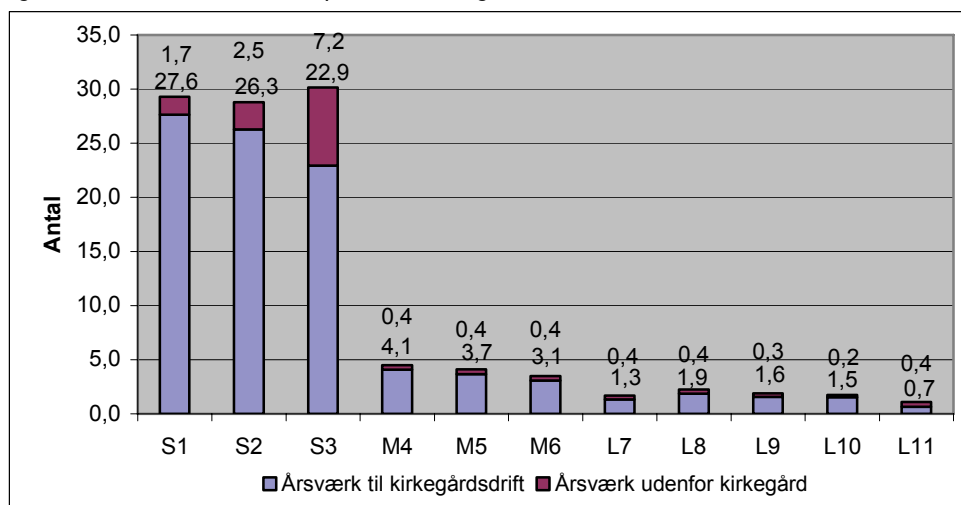
Spørgeskemaets spørgsmål 2 vedrører de personalemæssige ressourcer, der anvendes på kirkegården. Disse er opgjort dels som antal årsværk og dels som budgetmæssige ressourcer til løn. Desuden spørges der om, hvilke arbejdsopgaver personalet udfører. Hensigten er at få indtryk af hvilke opgaver, der er omfattet af de budget- og regnskabstal, der vedrører kirkegården.

For de store kirkegårde er årsværk til krematoriedrift medregnet i de tal som kirkegårdene angiver, ligesom årsværk til administration og ledelse. På de mindre kirkegårde udføres dele af det administrative arbejde f.eks. regnskab typisk af andre ansatte end kirkegårdspersonalet. På de mellemstore og mindre kirkegårde har graver/kirkegårdsleder ofte opgaver, der knytter sig til kirketjeneste mv. Indenfor de til rådighed værende årsværk deltager graver/kirkegårdsleder i møder med den politiske ledelse.

I diagrammet figur 3.1 vises det totale antal årsværk fordelt på årsværk til kirkegårdsdrift og årsværk, der anvendes udenfor kirkegården. Opgaver vedrørende præste- og sognegårde, kirketjeneste (herunder rengøring), krematorietjeneste incl. administration samt opgaver på andre kirkegårde, både gartneriske opgaver og administration regnes som årsværk udenfor kirkegården.

På de store kirkegårde omfatter årsværk udenfor kirkegården især timer til krematoriedrift og betalte eksterne opgaver. På de små kirkegårde er det især kirketjeneste og andre opgaver i forbindelse med den kirkelige virksomhed. Den store del af årsværkene på S3, som bruges udenfor kirkegårdene, skyldes bl.a., at kirkegården har overtaget gartneropgaver og administration af to landsbykirkegårde.

Figur 3.1: Totalt antal årsværk på de 11 kirkegårde.



Note: Det er varierende i hvor høj grad årsværkene anvendes til administrationen af kirkegården. M5 har desuden 1.5 årsværk som flexjob og aktiveringsjob. Disse er ikke indeholdt i de 4.1 årsværk; kun en mindre del af lønnen betales af Kirkekassen. M6+L7 har foruden de i alt 5,2 årsværk en deltidskontordame, som tager sig af en del af de administrative opgaver for kirker og kirkegårde.

Det ses at antallet af årsværk nogenlunde følger mønsteret fra antallet af indbyggere og kirkegårdens arealmæssige størrelse. S2 og S3 har dog forholdsmæssigt mange ansatte. En forklaring kan være, at disse kirkegårde har et forholdsvis større gravareal end f.eks. S1, samt at kirkegårdsdriften for disse kirkegårde er spredt på flere kirkegårde, hvilket kan tænkes at give et ekstra ressourceforbrug til transport mv.

Skema 5: Årsværk ansat til ledelse på de store og mellemstore kirkegårde.

|    | Total | Heraf ledelse |
|----|-------|---------------|
| S1 | 29,3  | 2             |
| S2 | 28,8  | 3,4           |
| S3 | 30,2  | 2             |
| M4 | 4,5   | 1             |
| M5 | 4,1   | 1             |
| M6 | 3,5   | 1             |

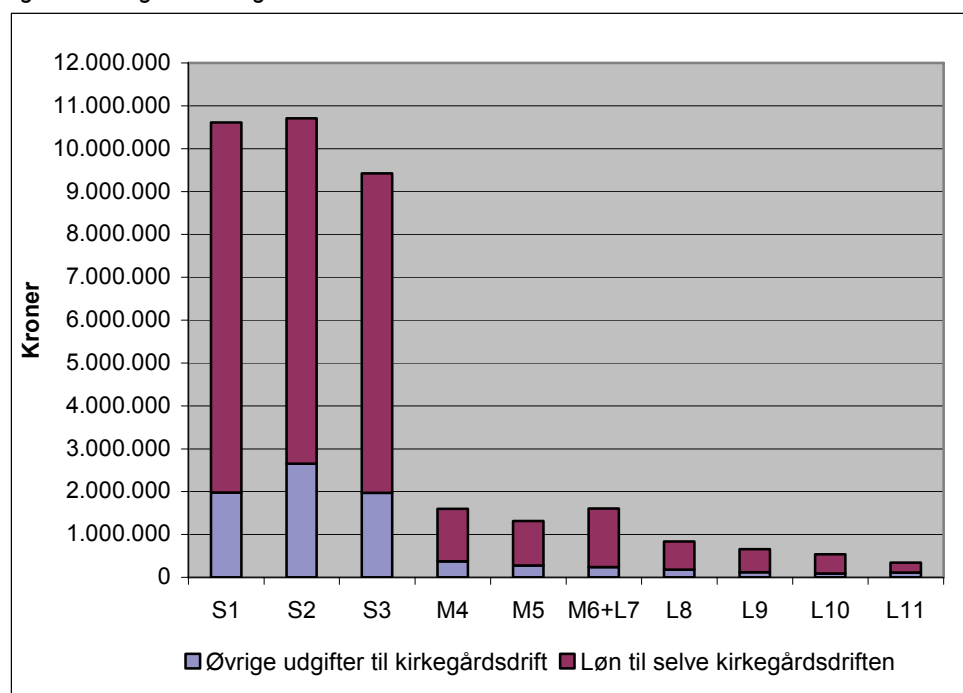
Note: De 3.4 årsværk til ledelse, som er afsat på S2, indbefatter 1,4 årsværk til gartneriteamledere lokalt på de kirkegårde, som er en del af virksomheden.

Tekstboks 6: Ledelse.

Ledelse omfatter i denne sammenhæng personaleforhold, arbejdstilrettelæggelse, kontakt til det politiske niveau og til pårørende, administrative opgaver og budget- og regnskabsopgaver mm.

Det er kun de store og mellemstore kirkegårde, der har afsat årsværk direkte til ledelse. På M5 og M6 udfører kirkegårdslederen også markarbejde på kirkegården. På de mindre kirkegårde udføres ledelsesopgaverne af menighedsrådet.

Figur 3.2: Udgift til kirkegårdsdrift.



Note: Kirkegårdene M6 og L7 har fælles regnskab og er derfor slået sammen. Procentfordelingen mellem lønudgifter og øvrige udgifter kan aflæses af figur 4.1.

Kirkegårdenes budget til kirkegårdsdrift tager i denne undersøgelse udgangspunkt i kirkegårdenes regnskaber for 2006. Der tages udgangspunkt i kirkegårdens lønudgift i standardregnskabets note 0, eller kirkegårdens andel heraf, hvis der er fælles kasse for kirke og kirkegård, samt i udgifterne til kirkegårdsdriften i standardregnskabets note 5. Dog medregnes udgifter til bygningsdrift samt evt. materialer til administration ikke, da disse udgifter er vanskelige at udskille fra den fælles kasse og ikke udgør en væsentlig del af de samlede udgifter. S1 og S3 har opstillet alternative regnskaber, hvor de tilsvarende noter er lagt til grund jfr. bilag 5. Udgifter til krematoriedrift regnes ikke med.

Da tillæg til pension mv. indgår som en fælles post i standardregnskabet og ikke er specificeret ud, er det kun muligt at aflæse nettolønudgiften til kirkegårdenes personale i de fælles regnskaber. I stedet tillægges 12,5% for at få en realistisk lønudgift. Lønudgiften til opgaver udenfor kirkegården regnes ikke med i det samlede budget for kirkegårdsdriften. Som beskrevet under årsværk trækkes lønudgiften til opgaver udenfor kirkegården procentvis ud.

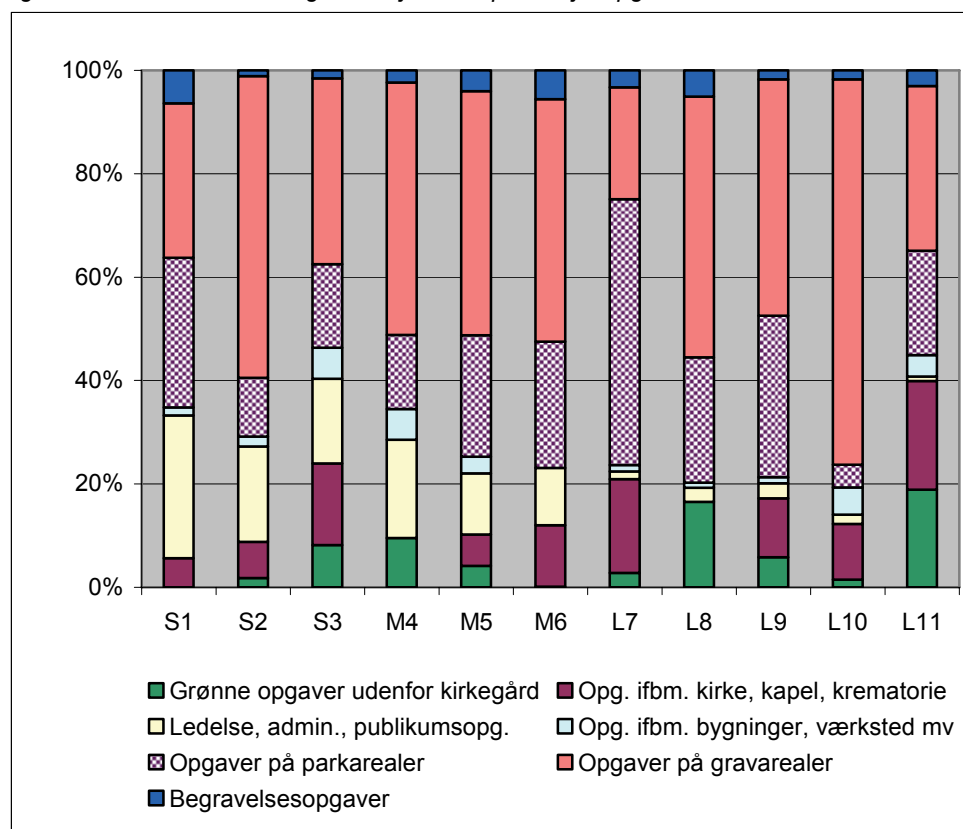
Det skal bemærkes, at de angivne budgettal ikke indeholder alle de udgifter, der er forbundet med driften af kirkegårdene, men at de manglende tal vedrører mindre udgifter, der ikke vil ændre det samlede billede væsentligt.

Udgifter til anlægsarbejder medregnes ikke, da de kan variere meget fra år til år og ofte repræsenterer forholdsvis store engangsudgifter, som vil kunne forrykke tallene.

Ved vurderingen af kirkegårdenes lønudgifter skal det huskes at kirkegårdspersonalet ikke altid udfører alle administrationsopgaver forbundet med kirkegården. Til gengæld har personalet opgaver i forbindelse med krematoriedrift, kirketjeneste, rengøring og pleje af præstegårdshave mv., som ikke har direkte tilknytning til kirkegårdsdriften.

Det er værd at bemærke, at lønnen udgør den overvejende del af kirkegårdenes ressourceforbrug.

Figur 3.3: Procentvis fordeling af arbejdstimer på arbejdsopgaver.



Note: Begravelsesopgaver omfatter gravkastning og andre engangsopgaver i forbindelse med begravelse, jf. bilag 2. Grønne opgaver udenfor kirkegården omfatter opgaver i præstegårdshaver mv. samt entreprenøropgaver på andre kirkegårde mod betaling. Kun for S1 – M4 baserer angivelserne sig på tidsmålinger.

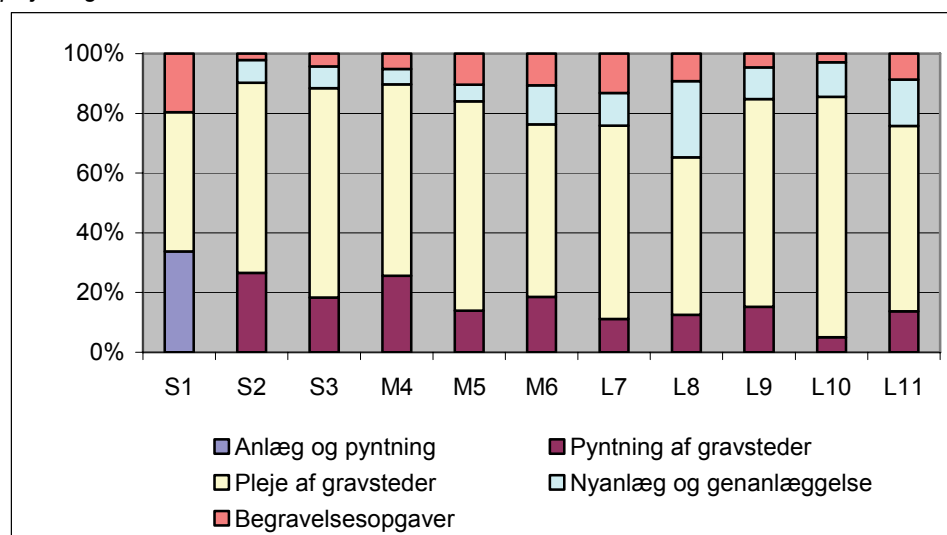
De fleste kirkegårdsforvaltninger har overblik over, hvorledes arbejdstimerne er fordelt på gravarealer, parkarealer og andre opgaver, herunder opgaver der kun indirekte har noget med kirkegården at gøre – f.eks. administration, ledelse, rengøring og kirketjeneste. På de mindre kirkegårde er oplysningerne knyttet til den opmåling, der ligger til grund for stillingsnormeringen.

Af tidsforbruget ses at opgaver på park- og gravarealer ligger mellem 60 % og 80 % af det samlede tidsforbrug og at opgaverne på gravarealer generelt fylder mere end opgaverne på parkarealer.

Det bemærkes, at det forholdsmæssige tidsforbrug til ledelse og administration er størst på de store kirkegårde. Kirkegårdene med gravere har relativt færre timer til administration. Forskellen mellem de mellemstore kirkegårde M5 og M6 og de mindre kirkegårde kan bero på forskelle i beregningsmodellen for bykirkegårde (procentsats af marktimer) og landsbykirkegårde (timetal i forhold til antallet af renholdesaftaler). Det kan ikke afgøres i hvor høj grad forskellene mellem de kirkegårde, hvor oplysningerne bygger på opmålinger og de der tager udgangspunkt i beregningsskemaer skyldes beregningsmodellerne, eller reelle forskelle i tidsforbruget.

Opgaver på gravarealer omfatter ikke opgaver på anonyme grave, da pleje af fællesgraven kun har ringe betydning i forhold til arbejdstimerne brugt på individuelle gravsteder. Dette selvom disse arealer indgår i gravarealerne. For kirkegårde, hvor opmålinger er lagt til grund, vil kun aktive kollektivgrave med legat indgå i normeringsberegningen.

Figur 3.4: Procentvis fordeling af arbejdstimer for opgaver i forbindelse med begravelse og pleje af gravarealer.



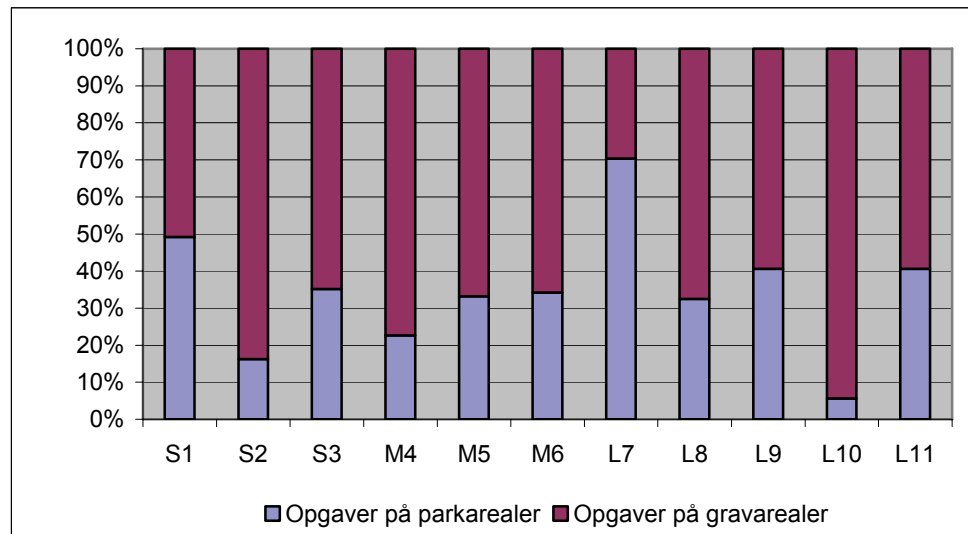
Note: For S1 er timer til pyntning af gravsteder ikke adskilt fra timer til anlæg af gravsteder, idet visse former for pyntning – f.eks. udplantning af sommerblomster – betragtes som en anlægsopgave og derfor registreres samlet.

Den del af arbejdstimerne der anvendes til opgaver på gravarealer, hvor der udføres indtægtsdækkede opgaver, er særlig interessant. Det ses af figur 3.4 at pleje af gravsted udgør den største del af tidsforbruget.

Det fremgår af besvarelserne, at personalet på de mellemstore og mindre kirkegårde har et meget bredt arbejdsområde, hvortil ofte hører rengøringsopgaver, kirketjeneropgaver og publikumsopgaver. Desuden er det almindeligt, at graveren bruger timer på pleje af præstegårdens have, arealerne ved sognegård, parkeringsarealer mm. Klokkeringning og snerydning udføres kun i enkelte tilfælde manuelt af kirkegårdens personale. Man kan hævde at graveren er generalisten, medens de ansatte på de store kirkegård i højere grad er specialiserede enten uddannelsesmæssigt eller gennem fordelingen af de daglige arbejdsopgaver.



Figur 3.5: Fordeling af arbejdstimer for opgaver på parkarealer og gravarealer.



Det ses at der bruges forholdsvis mere tid på gravarealerne end på parkarealerne, skønt disse udgør en større del af kirkegårdsareal. Dette skyldes antageligt, at der ikke stilles de samme krav til plejen af de to arealkategorier.

Med udgangspunkt i besvarelserne til spørgsmål 2 bemærkes følgende:

- Løn som del af omkostningerne: Kirkegårdsdrift kan karakteriseres som et løntungt arbejdsområde, idet lønnen udgør den største andel af det totale budget for kirkegårde. Dette forhold gør sig også gældende for andre grønne forvaltninger i Danmark.
- Personalets arbejdstid: Drift af gravarealer og parkarealer beslaglægger størstedelen af personalets arbejdstid, men på nogle kirkegårde anvendes en ikke ubetydelig del af arbejdstiden tillige til opgaver udenfor kirkegården og til kirke- og krematorietjeneste. Generelt bruger personalet mere tid på gravarealer end på parkarealer, selv om disse arealmæssigt er større.
- Differentiering af plejeniveau: Areal med indtægtsmulighed fra gravstedsindehavere plejes intensivt. Mulighederne for at arbejde med differentiering af plejeniveauerne på gravarealer og parkarealer er ikke tilstrækkeligt belyst. Det oplyste timeforbrug indikerer, at plejeniveauet på parkarealerne er lavere eller at plejen udføres mere rationelt. Forskellen mellem de forskellige gravtyper og mellem grave med indtægter og grave, der henligger som ledige, er ikke belyst.

### 4.3 Spørgsmål 3 og 4: Ressourcer – maskiner, materialer og bygningsdrift

Intentionen med spørgsmål 3 og 4 er at få et overblik over driftsomkostningerne på kirkegårde dvs. udgifter til maskiner, materialer og bygninger med tilknytning til driften. Spørgsmål 3 vedrører ressourcer anvendt på maskinparken på kirkegårde dvs. udgifter til indkøb, drift og vedligeholdelse. Spørgsmål 4 vedrører udgifterne til materialeforbrug på kirkegårdens grav- og parkarealer, samt de ressourcer, der anvendes til bygningsdrift og –vedligehold.

Oplysninger om de deltagende kirkegårdes brug af ressourcer til maskiner besværliggøres af, at tallene kan variere meget fra år til år f.eks. på grund af store reparationer eller nyindkøb.

Udgifterne til drift af maskiner kan sammen med udgifterne til årsværk belyse graden af mekanisering. En vurdering af om der kan være økonomiske fordele ved en højere grad af mekanisering, vil kunne ske ved at sammenligne med andre virksomheder indenfor den grønne sektor. Ligeledes kan der udveksles erfaringer hvad angår fordele/ulemper ved at købe/leje/lease maskiner eller anvendelse af fremmed entreprenør.

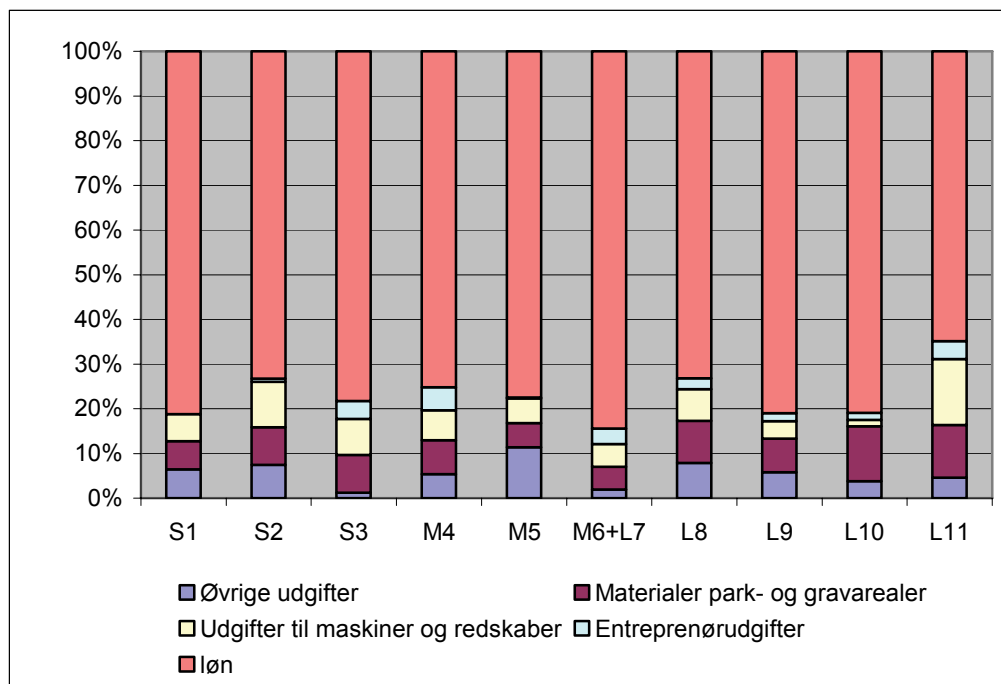
Hvad angår bygningsdrift og bygningsvedligehold, er der – i følge besvarelsene – ligeledes store forskelle på udgifterne fra år til år, desuden er der forskel på hvilke bygninger kirkegårde har ansvaret for vedligeholdelsen af, og hvor udgifter til bygningsvedligeholdelse og –drift anføres i regnskabet.

Ressourcerne til bygningsdrift er derfor udeladt af diagrammerne og udgifterne til drift, vedligehold og nyindkøb af maskiner og redskaber indgår med tallene fra kirkegårdenes årsregnskab fra 2006. Kirkeministeriets betænkning 1491 vedrørende Folkekirkens lokale økonomi indeholder et forslag til en ny kontoplan, der vil gøre det lettere at udrede de årlige omkostninger ved kirkegårdsdrift.

I figur 4.1 er omkostningerne til maskiner, entreprenører og materialer sat i forhold til lønudgifterne. Efterfølgende er materialeindkøb vist fordelt på forskellige arter af materialer og på anvendelsen - figur 4.2 og 4.3.

Diagrammet viser hvor stor en del af ressourceforbruget, der anvendes til egne maskiner og til materialer på grav- og parkarealer. Som det fremgik af figur 3.2 udgør lønnen den overvejende del af budgettet. Det ses af figur 4.1, at det er varierende i hvor høj grad kirkegårde gør brug af eksterne entreprenører og ligeledes hvordan udgifter til maskiner, materialer og øvrige udgifter fordeler sig indenfor den resterende del af budgettet. Materialet er ikke omfattende nok til at kunne sige noget om sammenhængen mellem brug af maskiner og effektivitet.

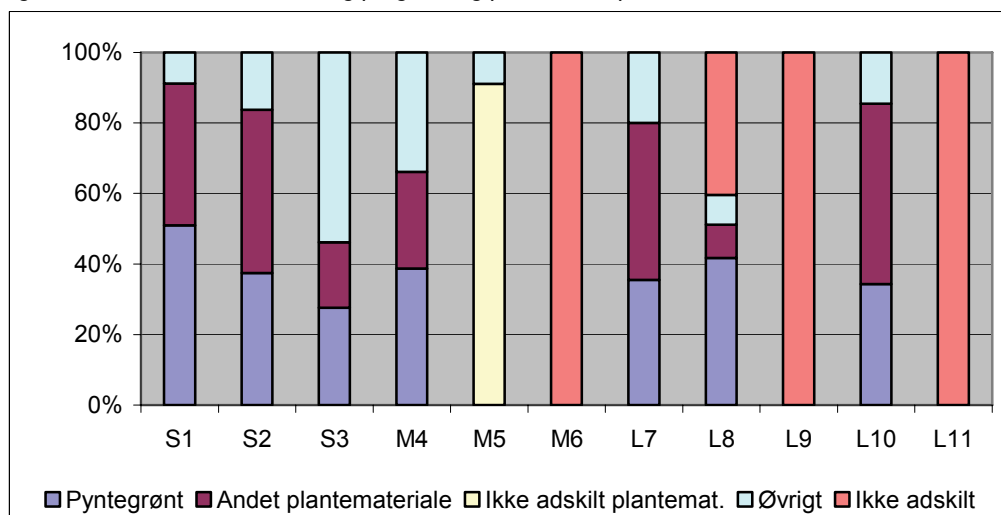
Figur 4.1: Procentvis fordeling af det samlede opgjorte ressourceforbrug.



Note: Udgifterne til entreprenører og maskiner er fundet i regnskabs note 5, mens ressourcerne til materialer på grav- og parkarealer bygger på svarene i spørgeskemaet. De øvrige udgifter er fundet ved at trække udgifter til løn, maskiner, entreprenør samt materialer på grav- og parkarealer fra det samlede budget, jfr. figur 3.2.

De følgende diagrammer, figur 4.2 og 4.3, viser materialeindkøbnes fordeling på arterne af materialer: gran, planter, jord, sten og grus mm. Desuden ses hvordan brugen af de indkøbte materialer fordeler sig mellem gravareal og parkareal. De data der ligger til grund stammer dels fra spørgeskemaerne dels fra samtaler med nogle af kirkegårdslederne/graverne og skønnes at være rimeligt præcise.

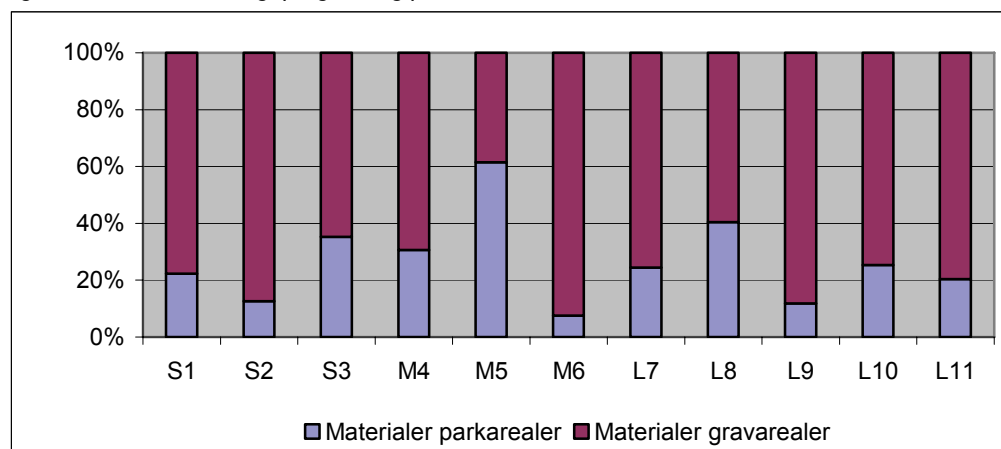
Figur 4.2: Materialeindkøb til brug på grav- og parkarealer procentvis fordelt efter art.



Note: Besvarelserne er noget varierede og detaljeringen er forskellig. Det er ligeledes forskelligt, hvordan de opgivne ressourcer passer med regnskabs noter 5110 og 5120, som i princippet burde svare nogenlunde til spørgsmålene. Nogle kirkegårde svarer blot med værdien fra noterne i regnskabet.

Den forholdsmæssigt store post for øvrige materialer på S3 dækker over indkøb af monumenter til kollektivgrave som udlejes til gravstedsindehaverne. Det ses at pyntegrønt udgør en væsentlig del af ressourceforbruget på grav- og parkarealerne.

Figur 4.3: Materialer brugt på grav- og parkarealer fordelt efter areal.



Note: Samme bemærkninger som for figur 4.2.

Det forholdsmæssigt store forbrug af materialer på parkarealer for M5 skyldes, at der gøres en stor indsats for at genoprette busketter og randplantninger. Det lave forbrug på M6 kan forklares med, at kirkegården er omgivet af en mur og har begrænsede fællesplantninger. Det ses, at der på de deltagende kirkegårde generelt bruges flest ressourcer på gravarealerne.

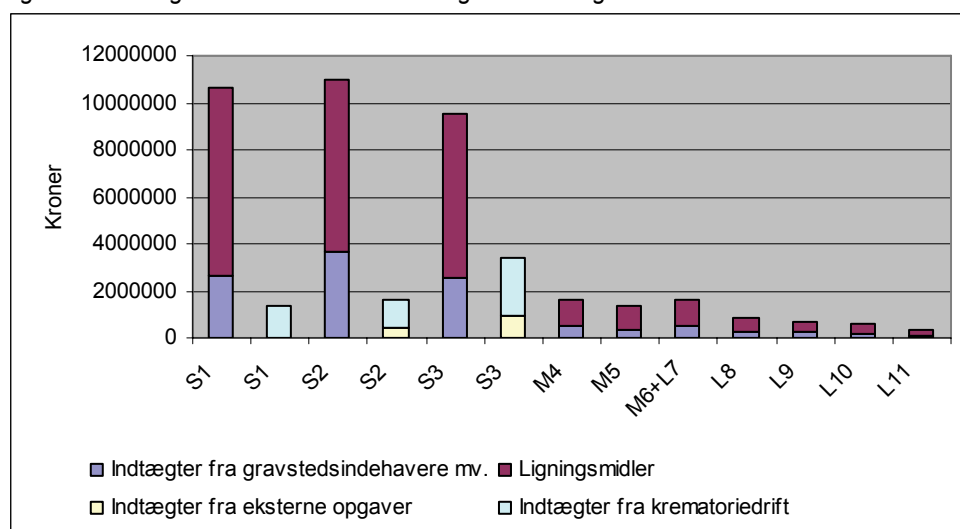
Med udgangspunkt i besvarelserne til spørgsmål 3 og 4 bemærkes følgende:

- Mekaniseringsgrad: Udgifterne til indkøb og drift af maskiner er som det fremgår begrænsede. Tallene tyder på, at der er en lav men stabil mekaniseringsgrad på kirkegårdene. Omkostningerne på de store kirkegårde er 10 % af det samlede ressourceforbrug. For de små kirkegårde er det tilsvarende tal på 5 %. Man kan på den baggrund konkludere, at der er tale om et mandskabskrævende driftsområde. Spørgsmålet er, om en del af driften eventuelt bestemte former for pleje med fordel kan udføres med en højere grad af mekanisering
- Materialeforbrug: Kirkegårdene har et rimeligt klart billede af omfanget af indkøbte materialer. Udgifterne svarer i store træk til kirkegårdenes størrelse. Det er værd at bemærke, at mellem 40 % og 90 % af de samlede udgifter til indkøb af materialer fordeler sig næsten ligeligt mellem kategorierne: Pyntegrønt og Andet plantemateriale (årstidens blomster, græs, stauder og buske). Den overvejende del af disse materialer anvendes på gravarealer, hvor der i et vist omfang er tale om videresalg. Taksternes størrelse er afgørende for, om udgifterne modsvares af indtægter knyttet til de forskellige ydelser, der er aftalt med gravstedsindehaverne. Det forholdsvis større materialeforbrug på gravarealer indikerer et højt plejeniveau, hvilket ikke er overraskende.

## 4.4 Spørgsmål 5: Økonomi - indtægter

Med spørgsmål 5 ønskes oplysninger om kirkegårdens indtægter. De direkte indtægterne kommer hovedsageligt fra opgaver for private på kirkegården enten i form af årlige betalinger eller legatbetalinger. Indtægterne knytter sig til engangsopgaver i forbindelse med begravelseshandlinger og tilbagevendende opgaver i forbindelse med gravsteders fornyelse, anlæg, pyntning og renholdelse. Enkelte kirkegårde har indtægter fra opgaver som løses efter aftale med andre.

Figur 5.1: Indtægter i forhold til samlede udgifter til kirkegårdsdriften.

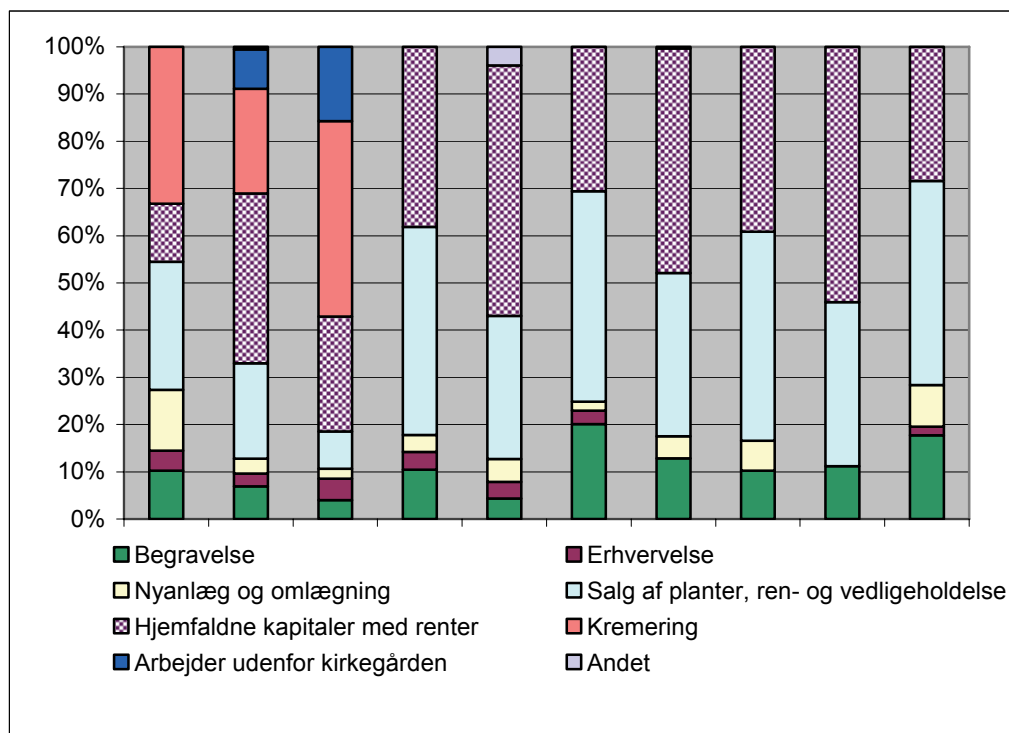


Note: Størrelsen af hjemfaldne legatmidler kan variere meget fra år til år på de enkelte kirkegårde, især på de små kirkegårde.

Figuren viser, at væsentlige dele af udgifterne på kirkegårdene dækkes af ligningsmidler.

Figur 5.2 viser indtægtsfordelingen når indtægter fra kremationer og eksterne opgave medtages. Det ses, at kremation og til en vis grad eksterne opgaver fylder meget i indtægterne på de store kirkegårde. Legatkapitalerne vedrører for størstedelen de traditionelle opgavetyper. Indtil 2007 skete udbetalingerne af legatmidlerne for de flerårige pasningsaftaler, som kirkegårdene udfører, først ved aftalernes udløb. De hjemfaldne legatmidler i 2006 er derfor betaling for opgaver udført i de foregående år og modsvarer i princippet ikke de udgifter, som er afholdt det pågældende år.

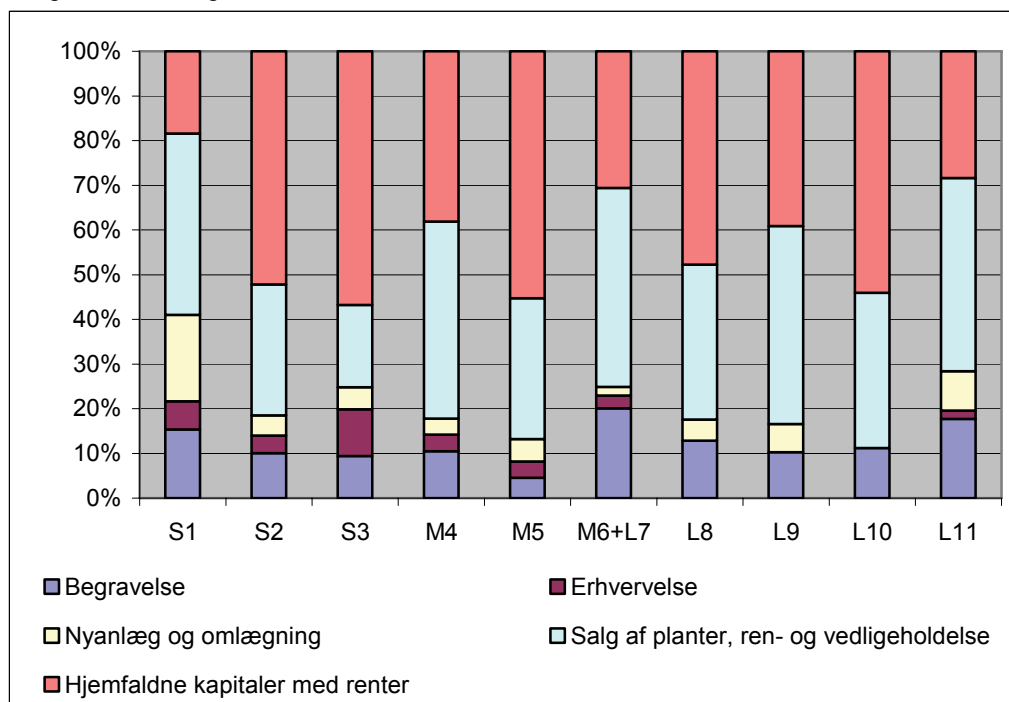
Figur 5.2: Indtægternes procentvise fordeling på indtægtskilder med indtægter fra kremationer og opgaver uden for kirkegården.



Note: Tallene er hentet fra regnskaberne. Andet kan dække over videresalg af gravminder, lejeindtægter for reservearealer mv.

Figur 5.3 viser indtægtsfordelingen uden krematorium og eksterne opgaver.

Figur 5.3: Procentvis indtægtsfordeling, når indtægter fra krematorium og opgaver uden for kirkegården er fraregnet.



Note: Tallene er hentet fra regnskaberne.

Det ses at hjemfaldne kapitaler og salg af planter, ren- og vedligeholdelse udgør den største del af indtægterne på alle kirkegården. Indtægterne fra

erhvervelse og fornyelse er beskedne og afspejler de tilsvarende takster, jfr. skema 6. En faktor, som kan påvirke indtægterne fra legater er, om der er et større eller mindre antal aftaler som udløber i forhold til hvor mange aftaler, der indgås.

De takster der afkræves, i forbindelse med kirkegårdens ydelser for private, fremgår af takstbladet, som er en del af kirkegårdsvedtægterne. De fleste kirkegårde i undersøgelsen benytter de vejledende takster fra stift eller provsti og foretager ikke selvstændig takstkalkulation.

Skema 6 er en oversigt over udvalgte takster, som opkræves på kirkegårdene i projektet:

Skema 6: Udvalgte takster på de 11 kirkegårde.

|                            | S1     | S2     | S3     | M4     | M5 <sup>1</sup> | M6+L7 | L8 <sup>2</sup> | L9+L10 | L11 <sup>2</sup> |
|----------------------------|--------|--------|--------|--------|-----------------|-------|-----------------|--------|------------------|
| Erhvervelse                | 4.265  | 400    | 0      | 0      | 0               | 0     | 0               | 0      | 0                |
| Erhvervelse ikke medlem    | 10.177 | 3.000  | 13.426 | 9.771  | 2.400           | 1.270 | 6.253           | 7.800  | 3160+            |
| Gravning af grav           | 2.041  | 1.807  | 2.847  | 2.280  | 0               | 2.075 | 2.117           | 2.871  | 2.405            |
| Urnenedsættelse            | 266    | 602    | 502    | 326    | 0               | 519   | 529             | 261    | 390              |
| Fornyelse 10 år            | 1.065  | 200    | 3.880  | 245    | 0               | 319   | -               | 0      | 800              |
| Renholdelse per år         | 395    | 596    | 924    | 692    | 512             | 478   | 489             | 979    | 670              |
| Grandækning                | 348    | 475    | 591    | 346    | 310             | 382   | -               | 481    | 335              |
| Legat 20 år                | 8.597  | 15.531 | 19.737 | 14.396 | 8.893           | -     | 8.468           | 18.212 | 13.400           |
| Kollektivgrav kiste i græs | 17.194 | 8.286  | 5.025  | 6.514  | 2.068           | -     | -               | 9.751  | -                |
| Kollektivgrav urne i græs  | -      | 3.619  | 2.792  | 3.127  | 827             | -     | -               | 3.243  | 2.240            |
| Anonym fællesgrav urne     | 1.890  | 1.260  | 2.233  | 1.954  | 827             | -     | 1628            | 2.453  | 1.270            |

Note: Med mindre andet er anført er taksterne for et kistegravsted med to pladser, i 20 år og for folkekirkemedlemmer bosat i sognet. N<sup>1</sup>: omregnet fra 30 år. N<sup>2</sup>: takster for 2007.

Taksterne er, som det fremgår, meget forskellige. Ren- og vedligeholdelse af gravsted varierer prismæssigt så meget, at der er anledning til at antage, at priserne i højere grad er relateret til traditioner, rimelighedsvurderinger og skøn end til de reelle udgifter. Grandækning varierer fra 300 til 600 kr. På nogle kirkegårde skelnes mellem grandækning og granpyntning. I skemaet er den billigste løsning medtaget. Priserne for urnegravsteder er typisk lavere, men med de samme store variationer.

Der er kirkegårde, hvor nogle ydelser stilles gratis til rådighed for brugerne. Det drejer sig typisk om erhvervelse og enkelte steder fornyelse af gravsted. Enkelte steder hører andre engangsydelser f.eks. gravning, pyntning af grav og tilkastning af graven også til gratis ydelserne. Dette skyldes et lokalt ønske om, at de pågældende ydelser ikke skal koste penge for medlemmer af Folkekirken.

Generelt ses det at taksterne for erhvervelse og fornyelse varierer med en faktor 10 mellem den billigste og dyreste kirkegård. Derimod er taksterne for gravkastning og renholdelse mv. mere ensartede og varierer typisk med en faktor 2 mellem den dyreste og billigste kirkegård. Taksterne for kollektive grave og anonyme fællesgrave har en variation der ligger mellem de to andre grupper. Forskelle i takster kan bero på forskelle i ydelser, men det er sandsynligt, at de store forskelle også skyldes, at det kan være svært at få et overblik over de omkostninger, der er ved at stille et gravsted til rådighed.

Det er en lokal prioritering om betalingen skal dække en større eller mindre del af omkostningerne eller være gratis. Man kan beslutte, at taksten skal dække gravstedets andel af alle anlægs- og driftsomkostninger på kirkegården eller at der blot skal ske en dækning af de umiddelbare omkostninger som vedligehold af gravstedshæk eller administrationsomkostningerne.

På nogle kirkegårde er der tradition for at klipning af gravstedshække ikke indgår i betalingen for pleje af individuelle kiste- og urnegravsteder. I disse tilfælde er gravstedshækkene kirkegårdens ejendom og stilles til rådighed for gravstedsindehaverne. I princippet betales der for gravstedshækken ved erhvervelse af gravstedet, men ofte er erhvervelsen, som tidligere vist, gratis for folkekirkemedlemmer. For to af kirkegårdene (M6 og L8) fremgår det af det fremsendte materiale, hvor mange timer der er afsat til pasning af gravstedshække på kirkegården, hhv. 773 og 350 timer eller hhv. 15 % og 11 % af de timer, der er afsat til opgaver på grav- og parkarealer. Hvis disse timer ganges med belægningsgraden for individuelle kistegravsteder samt den oplyste timepris fra takstbladet jf. skema 7 uden moms kan omkostningen ved klipning af gravstedshække om de ibrugtagne individuelle kistegravsteder anslås til hhv. 7 % og 5 % af det samlede budget for de to kirkegårde

Med udgangspunkt i besvarelserne til spørgsmål 5 bemærkes følgende:

- Forholdet mellem indtægter og udgifter: De samlede indtægter fra gravstedsydelse og legatmidler dækker som det fremgår af figur 5.1 mellem 25 % og 35 % af udgifterne på kirkegårdene.
- Indtægtskilder: En væsentlig del af kirkegårdenes indtægter i 2006 stammer fra udbetaling af renter og tilbagebetaling af gravstedslegater. Hvad angår gravstedslegater, der udbetales når legataftalen ophører efter 20 eller 30 år, betyder det, at udbetalingen dækker ydelser, der er udført gennem en forudgående årrække. Fra og med 2007 er der sket en omlægning af legatudbetalingerne,



således at legatmidlerne udbetales efter et serieprincip i vedligeholdelsesaftalens løbetid.

- Takster og ydelser: Takster for gravstedsydelser fastsættes i de allerfleste tilfælde lokalt, men der sker en koordinering, således at taksterne er ens indenfor provstiet. Undersøgelsen viser, at der kun sjældent udføres udgiftsberegninger, som grundlag for takstfastsættelserne. I forbindelse med de seneste års arbejde med struktur og økonomi er der imidlertid startet et udviklingsarbejde med henblik på at skabe grundlag for en regulering af taksterne.
- Omkostningsberegning: De samlede omkostninger ved kirkegårdsdrift er i dag vanskelige at beregne på grund af det anvendte regnskabssystem, bl.a. er der ikke mulighed for afskrivninger, ligesom udgifter ikke altid er opført efter formål. Kirkeministeriets betænkning 1491 indeholder forslag til en ny kontoplan, som kan gøre det lettere at udrede omkostningerne ved kirkegårdsdriften.

#### **4.5 Spørgsmål 6: Økonomi – kalkulationer, timekostpriser, budget, regnskab**

Svarene på dette spørgsmål vedrører kalkulation af udgifter, forbrug af ressourcer og indtægter:

##### **Kalkulationer**

Generelt fremgår det at kirkegårde i undersøgelsen benytter de vejledende takster, som udstikkes af provsti eller stift, men de store kirkegårde deltager i højere grad i udarbejdelsen af disse takster end de mindre.

Ud fra spørgeskemabesvareelserne og de efterfølgende interviews fremgår det, at kun på de store kirkegårde foregår der i større eller mindre grad en kalkulation af udgifterne, der er forbundet med kirkegårdens ydelser. Disse kirkegårde følger stadig provstiets takster, og kalkulationen bruges til at kontrollere egen effektivitet og til at efterprøve provstiets takstniveau. Det er også kun de store kirkegårde, som svarer på spørgsmålet om ud fra hvilke kriterier taksterne fastsættes. Svarene varierer mellem at taksterne fastsættes entydigt ud fra kalkulationer af udgifter (S3) til at fastsættelsen til en vis grad sker ud fra skøn over udgifter og rimelighedsvurderinger (S1 og S2).

En del omkostninger kan ikke fordeles på de enkelte ydelser ud fra en objektiv norm. Derfor er det i en vis udstrækning uundgåeligt, at der kalkuleres ud fra skøn over fordeling af visse fælles omkostninger på ydelser; skøn kan imidlertid foretages på et mere eller mindre veldokumenteret grundlag.

##### **Timepriser**

For alle kirkegårde gælder, at der er fastsat en timepris for opgaver som løses for gravstedsindehaverne efter regning f.eks. ved anlæg af individuelt gravsted. Timeprisen er en del af takstfastsættelsen og sker dermed i

realiteten på provsti- eller stiftsniveau. Som med de øvrige takster gælder, at der på de store kirkegårde i større eller mindre grad sker en kalkulation af timeprisen. På disse kirkegårde sker der desuden en timeregistrering af de ansattes arbejde, og der er en større administrativ og ledelsesmæssig kapacitet til at udføre disse udregninger.

På S1 og S3 sker der en udregning af en decideret timekostpris, hvor arbejdstiden tillægges en andel af administration, bygninger og redskaber mv. På andre kirkegårde er timeprisen lig lønudgiften eller der kan være tillagt en skønnet avance. På M4 er timeprisen en harmonisering af de gamle timepriser på kirkegårdene i provstiet, og dermed er der ikke en direkte sammenhæng med den faktiske lønudgift. For de fleste kirkegårde gælder, at det ikke er oplyst om timeprisen kun dækker selve lønudgiften, eller om den også dækker andre udgifter, som er forbundet med ydelsen. Det skal tages med i betragtningen af timepriserne, at der er forskel på lønniveauet i de forskellige dele af landet.

Skema 7: Timepriser.

| Kirkegård | Timepris incl. moms | For opgaver på eksterne kirkegårde opkræves |
|-----------|---------------------|---|
| S1        | 325,- kr            |   |
| S2        | 320,- kr            | 185,62 (timeløn)                            |
| S3        | 348,- kr            | 372,00 (timekostpris)                       |
| M4        | 326,- kr            |   |
| M5        | 250,- kr            |   |
| M6 + L7   | 306,- kr            |   |
| L8        | 306,- kr            |   |
| L9 + L10  | 326,- kr            |   |
| L11       | 255,- kr            |   |

Det ses at timepriserne varierer med omkring 40 % mellem den dyreste og den billigste, som endda ligger i samme stift. De laveste timepriser må antages kun at dække lønnen.

I Kirkeministeriets betænkning 1491 er der et modeksempel til beregning af kostprisen for forskellige kirkegårdsydelse.

### Regnskab

Kirkegårdene blev spurgt om de udarbejder separat regnskab eller budget for kirkegårdene. Kun på de tre store kirkegårde udarbejdes der separat regnskab og budget, der også omfatter kapelkrematorium. På disse kirkegårde føres foruden ministeriets standardregnskab også detaljerede regnskaber, som sammenstiller de forskellige områder af driften på en overskuelig måde. For disse tre kirkegårde gælder, at de betjener mere end et sogn.

For de øvrige kirkegårde indgår kirkegården i kirkekassens regnskab og budget. I to tilfælde betjener to kirkegårde et sogn, M6 og L7 samt L9 og L10. I begge tilfælde ligger begge kirkegårde sammen med en kirke. I det

første tilfælde føres der en fælles kirkekasse for begge kirker og kirkegårde, mens der i det andet tilfælde føres kirkekasse for de to kirker separat, men hvor kirkegården er inkluderet i kirkekassen.

Standardregnskaberne føres som kasse- eller bevillingsregnskaber. Dette kan give store udsving i udgifterne fra år til år, f.eks. ved store investeringer. Dette vanskeliggør en sammenholdning af afholdte omkostninger med tilsvarende indtægter. Et omkostningsregnskab ville kunne afhjælpe dette. Der henvises til Kirkeministeriets betænkning nr. 1491.

### **Økonomistyring**

Styringen af store og små kirkegårde minder om økonomistyringen af store og små virksomheder generelt. På de store kirkegårde sker styringen på grundlag af registrering af time- og materialeforbrug til forskellige opgaver og ved hjælp af informationsteknologi, ressourcestyringsystem og veldokumenterede procedurer. På de mindre kirkegårde derimod sker styringen ved graverens/kirkegårdslederens overvågning, graveren deltager selv i markarbejdet på kirkegården og en udvidet registrering af timer og ressourcer vil ikke bidrage væsentligt internt til graverens overblik over situationen.

Det er i den forbindelse værd at bemærke, at på de mindre kirkegårde har graverne hidtil været ansat på akkordlignende vilkår. Kirkegårdens normering sker efter et særligt kvotesystem, som bygger på en opmåling af de væsentligste forhold/arbejdsopgaver og en efterfølgende omregning til timeforbrug. Det er derefter graverens ansvar at løse de opgaver, som han har ansvar for, med de medhjælpstimer han er blevet tildelt uanset om han arbejder flere eller færre timer. En tilpasning af timeforbruget i forhold til en ønsket kvalitet vil kunne finde sted på baggrund af kvalitetsbeskrivelser for driften.

### **Plejeniveau**

I de opfølgende interviews blev kirkegårdslederne eller graverne spurgt om plejeniveauet på kirkegårdene, eventuelt beskrevet som have-, park-, og naturpræg. Generelt var det svært at få en sammenlignelig beskrivelse af plejeniveauet på de enkelte kirkegårde. De fleste steder blev plejeniveauet beskrevet som højt, et enkelt sted blev det påpeget, at graveren er forpligtet til at holde kirkegården ren, hvilket må opfattes som fri for ukrudt mv. Den differentiering af plejen som udtrykkes med begreberne have-, park- og naturpræg, vandt ikke større genklang. Det generelle indtryk er, at der tilstræbes et meget højt plejeniveau på kirkegårdene, og at dette kan udtrykkes ved brug af begrebet havepræg.

Individuelle kiste- og urnegravsteder har et højt plejeniveau på alle de deltagende kirkegårde. Gravstedstypen er bundet af traditioner, og der er en forventning om at gravstedet fremtræder renholdt og pyntet. En vurdering vil være at målet for plejen er, at gravstederne fremtræder med havepræg. De kollektive gravsteder er en forholdsvis ny gravstedsform med forskellige udtryk og præg. De fleste må vurderes til at have park- eller havepræg, men

enkelte steder er der også skovbegravelser, hvor udtrykket er naturpræget (L7). De anonyme fællesgrave har generelt et højt plejeniveau, hvor udtrykket er have- eller oftest parkpræg.

På de fleste kirkegårde er der ligeledes et højt plejeniveau på parkarealerne, især de parkarealer, der ligger i forbindelse med gravarealerne. Kun på S1 og L7 findes større arealer, som har et lavt plejeniveau, hvor plejen kan beskrives som naturniveau, dog ikke sådan at forstå, at der ikke udføres arbejde på arealerne. På L7 gøres der for eksempel en indsats for at begrænse opvæksten af selvsåede træer i skovbegravelsesafdelingen. På nogle af de andre kirkegårde findes større eller mindre restarealer, som har et lavt plejeniveau, typisk skråninger o.l. Jordfyldte diger på de gamle landsbykirkegårde har ofte et naturudtryk, men de kan være arbejdskrævende.

### **Samarbejdsrelationer**

De fleste kirkegårde benytter fremmede entreprenører til gravning af kistegrave, og i nogle tilfælde også til opgaver som snerydning og specielle gartneropgaver, f.eks. beskæring af store træer. To af de deltagende kirkegårdsforvaltninger, S2 og S3, udfører opgaver på andre kirkegårde mod betaling. Det er værd at bemærke, at netop disse to kirkegårde består af hhv. fire og tre geografisk adskilte kirkegårde, dvs. det er kirkegårde, som i forvejen er vant til at organisere arbejdet på flere adresser i forhold til personale, maskineri osv. Ud fra materialet er det svært at sige noget videre om arbejdsgangene på de deltagende kirkegårde, og om effektiviteten af disse.

Med udgangspunkt i besvarelserne til spørgsmål 6 bemærkes følgende:

- Beregning af timekostpriser: Kun på to af de store kirkegårde udføres der systematiske kalkulationer som baggrund for fastlæggelsen af timekostpriser for kirkegårdens ydelser. I beregningerne indgår registrering af arbejds- og maskintimeforbrug på de enkelte opgaver. Ligeledes indgår en andel af de generelle fællesudgifter.
- Økonomistyring/ ressourcestyring: Kirkekassernes budgetter og regnskaber omfatter både kirke og kirkegård eller krematorium og kirkegård, hvilket gør det vanskeligt at få et præcist overblik over kirkegårdenes økonomiske forhold og det reelle ressourceforbrug til kirkegårdsdriften. Desuden føres regnskabet som et kasseregnskab og omfatter derfor kun udbetalinger og indbetalinger, hvilket kan give store udsving fra år til år, f.eks. ved ekstraordinære investeringer.
- Plejestyring: Der arbejdes ikke systematisk med differentiering af plejen på kirkegårdenes arealer. På de fleste kirkegårde er målet et højt niveau uanset om der er tale om gravarealer, parkarealer eller restarealer. Ved at arbejde med niveauer i plejen, ud fra et ønsket udtryk, er det sandsynligt, at der kan opnås en økonomisk gevinst.

## 5. HOVEDNØGLETAL

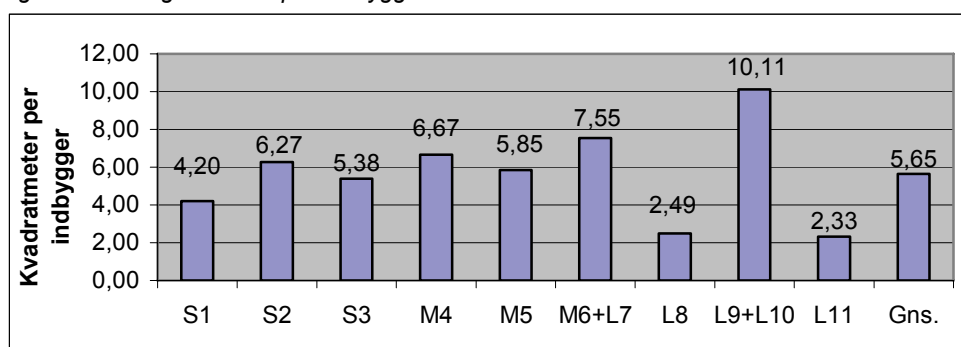
I det følgende præsenteres en række nøgletal for de deltagende kirkegårde. Nøgletallene kombinerer forskellige svar fra kirkegårdene og kan bruges som indikatorer på deres aktivitet, service eller produktivitet.

*Tekstboks 7: Gennemsnit og spredning.*

Det beregnede gennemsnit er et simpelt gennemsnit for de 11 kirkegårde. Spredningen er angivet i procent af gennemsnittet og kan siges at udtrykke de enkelte nøgletals gennemsnitlige afvigelse fra gennemsnittet.

### Basistal – der vedrører indbyggere, arealforhold og aktivitet

Figur 6.1: Kirkegårdsareal per indbygger.



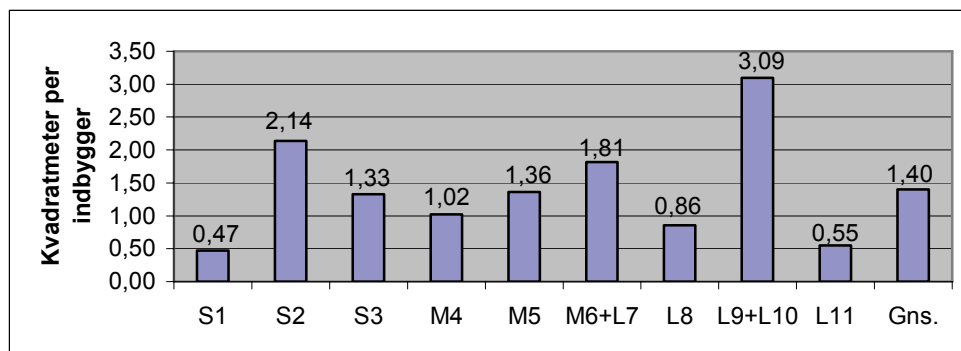
Note: Gns – simpelt gennemsnit for kirkegårdene. Spredning 43 %.

Kirkegårdsareal per indbygger siger noget om kirkegårdens arealmæssige kapacitet i forhold til sognets indbyggere. Afhængigt af kremeringsprocenten og andre faktorer må der være et minimumsareal per indbygger, for at kirkegården kan sikre tilstrækkelig gravplads til sognets indbyggere. Et skøn må lægges til grund for en vurdering af, om der er tilstrækkeligt kirkegårdsareal i et sogn.

Det bemærkes at de højeste tal ses for de kirkegårde, som har den største andel af kistebegravelser, hvilket svarer godt til at kistebegravelser er mere pladskrævende. For de lavere værdier ses dog ikke nogen entydig sammenhæng mellem værdien for kirkegårdsareal per indbygger og andelen af kistebegravelser. Gennemsnittet for de 9 grupper af kirkegårde er 5,65 m<sup>2</sup> kirkegårdsareal per indbygger. Det ses, at de større kirkegårde ligger pænt omkring dette gennemsnit, mens der er større variation blandt de mindre kirkegårde.

Gravareal per indbygger (figur 6.2) er ligeledes et udtryk for kirkegårdenes kapacitet. Lave tal for gravarealer kan dog dække over, at kirkegården endnu ikke er fyldt op.

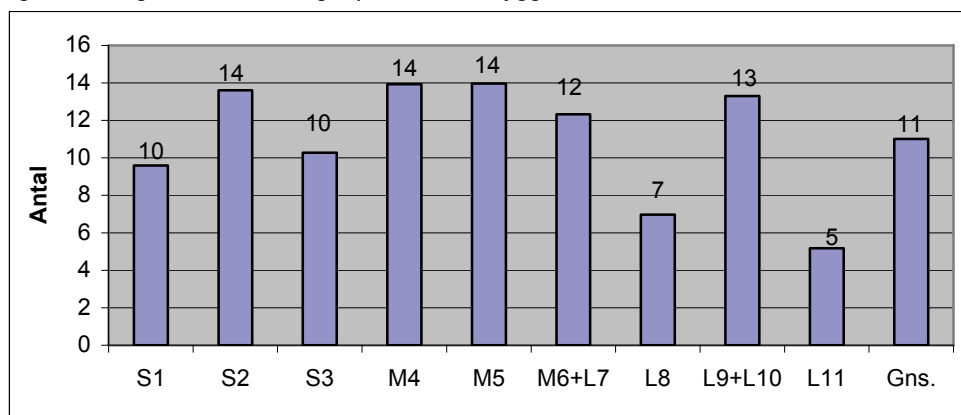
Figur 6.2: Gravareal per indbygger.



Note: Spredning 60 %.

Gravarealet per indbygger varierer meget mellem de enkelte kirkegårde. Gennemsnittet ligger på 1,4 m<sup>2</sup> per indbygger. Mønsteret fra fig. 6.1 ses også her, dog ligger M4 nu i den lave ende. S1, M4, L8 og L11 hører til gamle landsbykirker, som nu er ligger i forstadsområder. De har alle færre gravarealer, som kan afspejle en forholdsvis ung tilflytterbefolkning. S1 ligger i et område med en lang tradition for en høj kremeringsprocent. S2 har forholdsvis mange ledige gravarealer. De høje tal for L9 og L10 skal ses i forhold til, at gravarealerne udgør en forholdsmæssigt stor del af kirkegården (fig. 2.1) og at de er forholdsvis godt udnyttede (fig. 2.5).

Figur 6.3: Begravelseshandlinger per 1000 indbygger.



Note: Figuren omfatter begravelser og urnenedsættelser. Spredning 30 %.

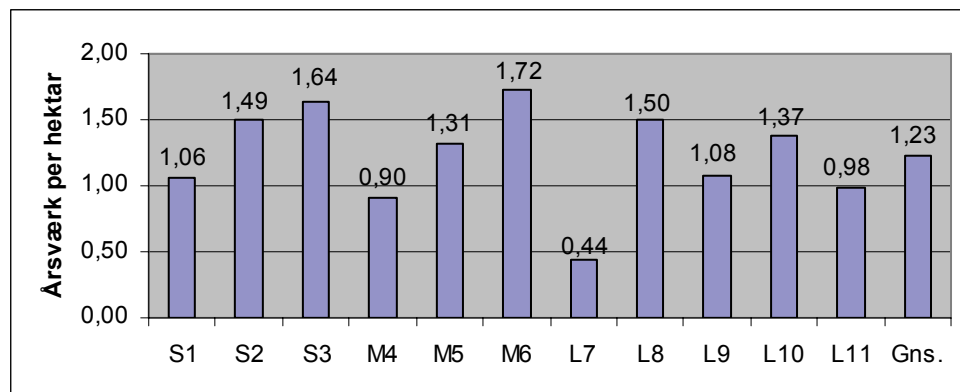
Antallet af begravelseshandlinger er ikke nødvendigvis lig antallet af døde i sognet eller sognene, idet afdøde fra andre sogne kan begravnes på kirkegården, ligesom afdøde fra sognet kan blive begravet på andre kirkegårde. Antallet af døde indgår ikke, da kun begravede og begravelseshandlinger har betydning for kirkegårdens drift.

Det må formodes, at områder med mange unge familier har et lavt antal begravelser, mens områder med mange gamle har et højt antal begravelser per 1000 indbyggere. I 2006 var der ifølge Danmarks Statistik i gennemsnit 10,2 døde per 1000 indbyggere i Danmark, hvilket harmonerer med det gennemsnitlige antal begravelseshandlinger på 11.

## Årsværk og arbejdsopgaver

I det følgende diagram sættes antallet af årsværk i forhold til kirkegårdsarealet. Der bruges det modificerede antal årsværk fra afsnit 4.2. Tallene er interessante, fordi rangeringen af de forskellige kirkegårde forrykkes, alt efter hvilke parametre der bruges.

Figur 6.4: Antal årsværk per hektar kirkegårdsareal.



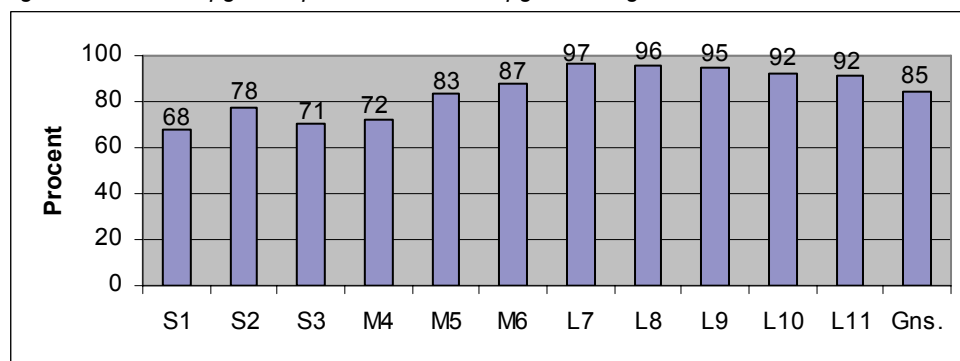
Note: Gns – simpelt gennemsnit for kirkegårdene. Spredning 31 %.

De to kirkegårde med de laveste tal har store, sammenhængende parkarealer.

Hovednøgletallene i dette afsnit kan suppleres af de nøgletal, som er præsenteret tidligere i rapporten, f.eks. skemaerne 3 og 4 som viser gravareals andel af samlet kirkegårdsareal og kremeringsprocenten på de udvalgte kirkegårde. Figur 2.5 viser belægningsprocenten på kirkegårdene og vil kunne udvides til at omfatte de forskellige gravtyper.

Den følgende figur viser de grønne opgaver i forhold til den samlede opgavemængde i kirkegårdsdriften som defineret i afsnit 4.2. Som grønne opgaver regnes begravelsesopgaver og opgaver på grav- og parkarealer.

Figur 6.5: Grønne opgaver i procent af samlet opgavemængde.

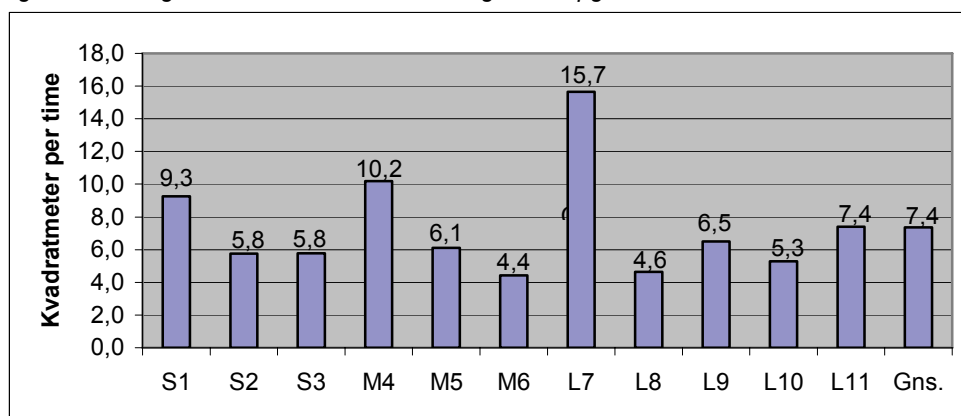


Note: Spredning 14 %.

Der er en tendens til, at personalet på de mindre kirkegårde bruger forholdsmæssigt mere tid på selve kirkegården.

De følgende figurer 6.6 og 6.7 er et udtryk for produktiviteten. Figurene viser størrelsen af det areal en medarbejder kan pleje per time. Timetallene er fundet ved at tage andelen af det samlede timetal, som bruges på arealet, i forhold til arealets størrelse. Alle timetal er regnet om forholdsmæssigt til 1500 timer per årsværk. Generelt gælder det, at kirkegårde med et stort forbrug af entreprenører tilsyneladende vil have et forholdsmæssigt lavere ressourceforbrug i disse opgørelser, da de sparer timer i marken, men ikke nødvendigvis ressourcer samlet set.

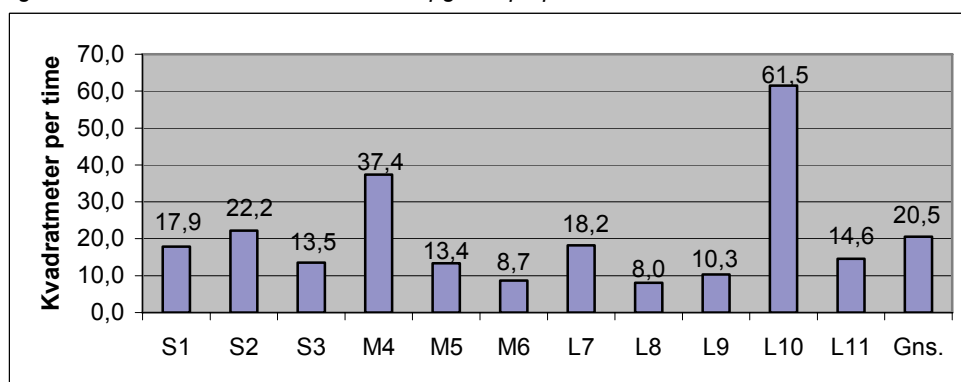
Figur 6.6: Kirkegårdsareal i forhold til timer til grønne opgaver.



Note: Hvor kirkegårdene har angivet timetallene i bruttotimer (1924 per årsværk) er disse omregnet til nettotimer. Hvor timeangivelserne ikke svarer til de angivne årsværk, reguleres disse, så de svarer til årsværkene. Spredning 45 %.

Det ses, at de tre kirkegårde med store parkarealer kan udføre plejearbejde på det højeste antal m<sup>2</sup> per time. Der er en tendens til, at kirkegårde med høj udnyttelsesgrad har et lavere antal m<sup>2</sup> per time. Dette er forventeligt, da parkarealet blandt andet omfatter gravstedsstier og hække, og det indikerer, at forskellene efter al sandsynlighed beror på plejeopgavernes karakter.

Figur 6.7: Parkareal i forhold til timer til opgaver på parkarealer.

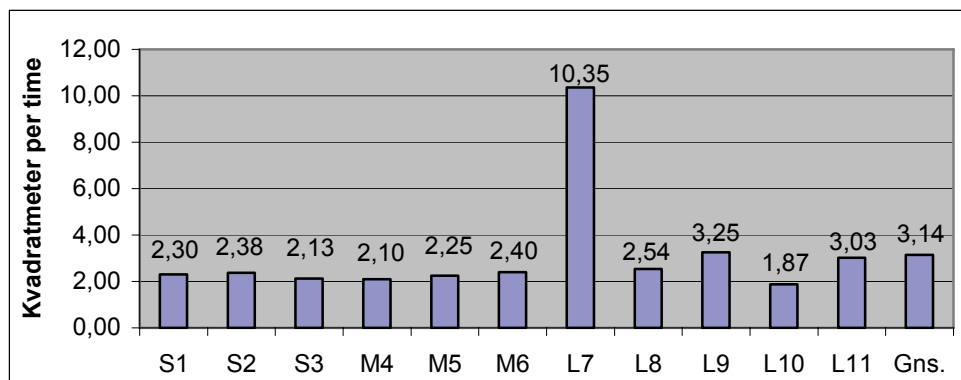


Note: Spredning 77 %.

Der ses en del variation mellem kirkegårdene, som kan være svære at forklare ud fra kendte forhold. En mulig forklaring er, at det ofte er forholdsmæssigt få timer, der bruges på eller er afsat til parkarealerne, især på de mindre kirkegårde med høj udnyttelse, hvilket gør tallene følsomme for små variationer.



Figur 6.8: Gravstedsareal i forhold til timer til gravstedsopgaver.



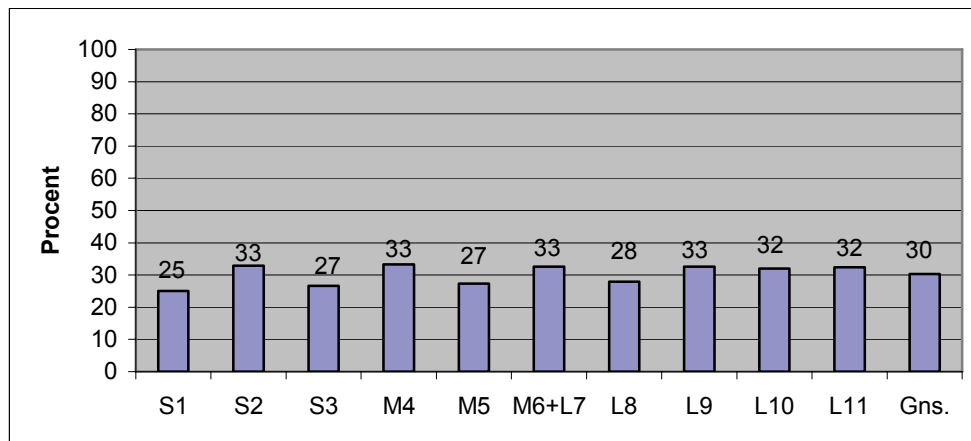
Note: Spredning 77 %.

Tallene er forholdsvis ens, bortset fra L7, som har en bemærkelsesværdig høj produktivitet. Den umiddelbare forklaring er, at L7 er en forholdsvis ny kirkegård med store gravarealer til kollektiv- og fællesgrave, og hvor en stor del af de individuelle kistegravsteder kun er anlagt med ryghæk. Det bemærkes i øvrigt, at vedligehold af gravstedshæk ikke er medtaget i gravstedsopgaverne for M6, L7, L9 og L11, hvilket giver dem en forholdsmæssigt højere produktivitet.

### Indtægter – ressourcer

Følgende nøgletal vedrører kirkegårdens indtægter set i forhold til udgifterne til driften

Figur 6.9: Indtægtsdækning i forhold til budget.

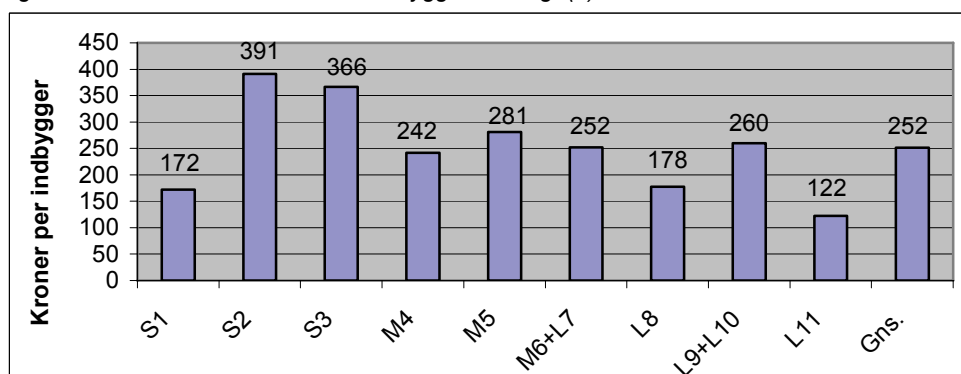


Note: Indtægter fra private og fra entreprenørydelser. Spredning 10 %.

Det ses, at indtægterne fra kirkegårdsdriften dækker mellem en fjerdedel og en tredjedel af de medtagne udgifter til kirkegårdsdrift. Det skal tages i betragtning, at opgaver med indtægter primært er opgaver knyttet til gravsteder og begravelse, opgaver som kun lægger beslag på en vis del af kirkegårdens ressourcer og arbejdstid. Desuden afspejler indtægtsstørrelsen takstfastsættelsen ved indgåelsen af de aftaler, som udløb i 2006 samt deres antal.

De følgende figurer indeholder nøgletal som sætter de anvendte ressourcer i forhold til forskellige størrelser. Som det samlede ressourceforbrug er benyttet budgetudregningen fra afsnit 4.2.

Figur 6.10: Ressourcer i forhold til indbyggertal i sogn(e).

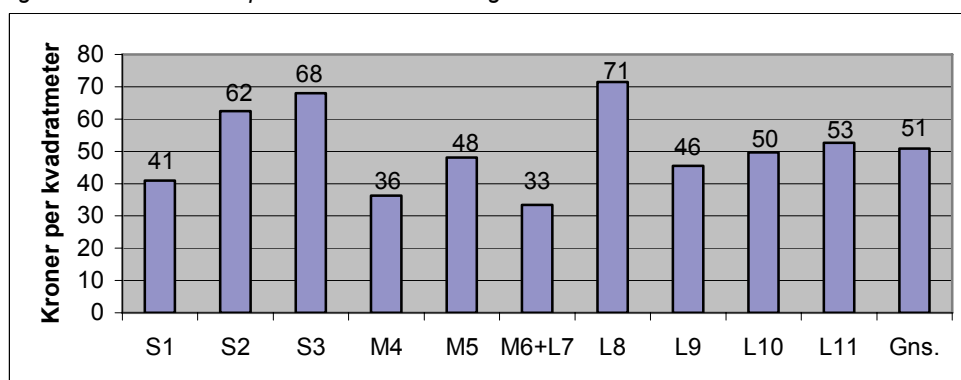


Note: Spredning 35 %.

Som det ses af figur 6.10 har kirkegårde i gennemsnit anvendt 252 kroner per indbygger ud fra de regnskabstal, som er anvendt i undersøgelsen. Det ses, at der kan være store forskelle mellem kirkegårde af samme størrelse. Nogle kirkegårde ligger langt under gennemsnittet, hvilket kan skyldes et lavt antal begravelser, forholdsmæssigt færre gravsteder eller mindre kirkegårdsareal mm.

Figuren kan sammenholdes med figur 2.11 i Kirkeministeriets betænkning 1491. Af denne figur fremgår det, at der er forholdsmæssigt store udgifter til kirkegårdsdrift per medlem i de mindste sogne. I denne undersøgelse er kirkegårde i sogne under 2000 indbyggere ikke medtaget.

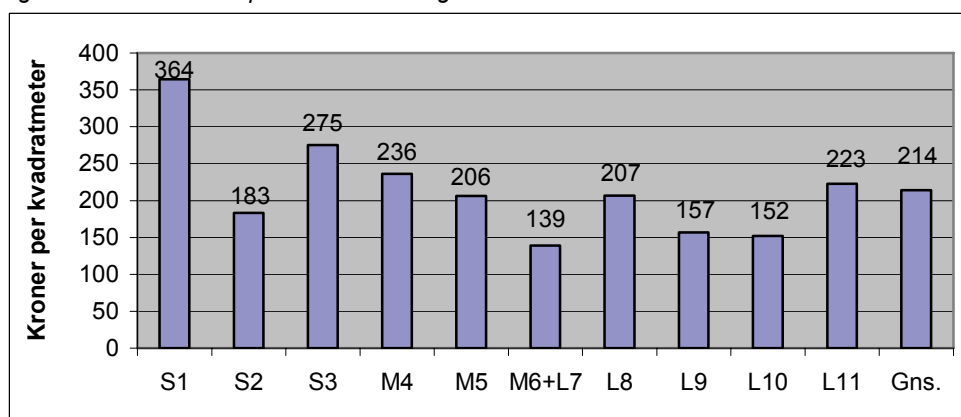
Figur 6.11: Ressourcer per kvadratmeter kirkegårdsareal.



Note: Spredning 25 %.

I figur 6.11 ses en stor forskel mellem kirkegårde, men de ligger dog mindre spredt end i figur 6.10. Nogle af de lave tal kan afspejle store arealer med en forholdsmæssig mindre plejeindsats.

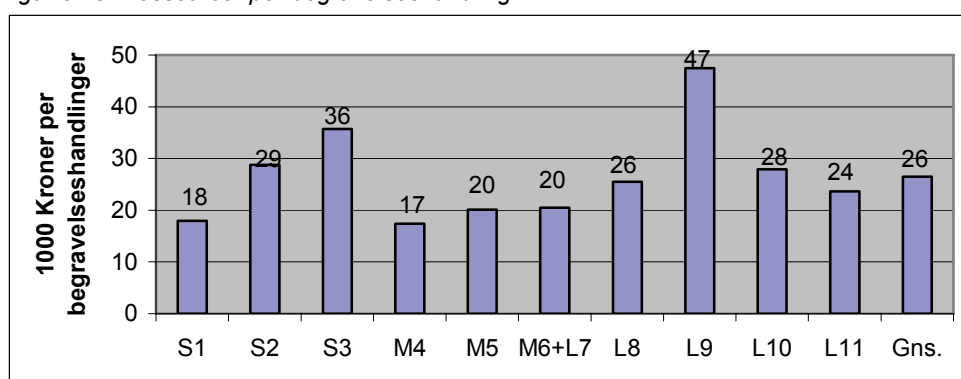
Figur 6.12: Ressourcer per kvadratmeter gravareal.



Note: Spredning 31 %.

I figur 6.12 ses det at S1 og M4 (med store frie arealer) ligger forholdsmæssigt højere, sammenlignet med figur 6.11. Forklaringen på disse høje tal kan være, at der per gravareal er forholdsmæssigt mange udgifter til drift af de øvrige områder.

Figur 6.13: Ressourcer per begravelse.



Note: Spredning 35 %.

Figur 6.13 viser ressourcer per begravelse. Det er forventeligt med høje værdier for kirkegårde med mange gamle gravsteder. Profilen ligner figur 6.10: Ressourcer per kvadratmeter kirkegårdsareal. Dog ligger L9 noget højere her, hvilket kan forklares med forholdsmæssigt mange gamle gravsteder i forhold til antallet af begravelse.

## 6. ANBEFALINGER

Kirkegårdene i undersøgelsen er meget forskellige, men det grønne udtryk, der er bærende for den danske kirkegårdstradition, er karakteristisk for kirkegårdene i projektet. Plejen af de grønne elementer er på et højt niveau – det gælder også de store parkarealer på mange kirkegårde.

I dag er kirkegårdenes økonomi og ressourceanvendelse i fokus. At det ikke er sket tidligere skyldes antageligt, at de lokale menighedsråd, som har ansvaret for de decentrale forvaltningsenheder, har en udstrakt grad af selvbestemmelse.

De anbefalinger, som fremsættes i det følgende, er blevet til på baggrund af den gennemførte undersøgelse med henblik på det videre udviklingsarbejde inden for sektoren.

### **Arealer:**

- En stor spredning af kistegravsteder vanskeliggør en rationel tilrettelæggelse af driften og brug af store maskiner til f.eks. græsklipning på disse arealkategorier. Det kan anbefales, at der udarbejdes langsigtede planer for kirkegårdenes udvikling og at der i disse planer indtænkes driftsmæssige forhold med henblik på hensigtsmæssig og effektiv drift.
- Digital kortlægning der tydeliggør driftsopgavens omfang og danner grundlag for planlægningen af driftsopgaven kan anbefales.

### **Arbejdsopgaver:**

- Mulighederne for differentiering af plejeniveauet mellem gravarealer med indtægter og gravarealer der henligger som ledige, bør belyses. Ligeledes anbefales en differentiering mellem gravarealernes og parkarealernes drift, som en mulig kilde til besparelser.
- Omfanget af de arbejdsopgaver som ikke relaterer sig til driften af kirkegårdens arealer bør tydeliggøres, så der kan tages stilling til en eventuel adskillelse fra kirkegårdsdriften.

### **Ressourcer:**

- Kirkegårdsdrift er et mandskabskrævende driftsområde. Spørgsmålet er, om en del af driften, evt. bestemte former for plejeopgaver, med fordel kan gennemføres med en højere grad af mekanisering. En nærmere undersøgelse vil kunne belyse dette spørgsmål. I den forbindelse kan mulighederne for brug af fremmed entreprenør til specielle veldefinerede opgaver overvejes.

### **Indtægter, takster og timekostpriser:**

- En kulegravning af priser, ydelser og takser i forhold til de reelle udgifter savnes. Det anbefales, at der udarbejdes ensartede retningslinier for takstfastsættelse, der sikrer en nøje og gennemskuelig sammenhæng mellem takster og ydelser. Herunder bør der arbejdes med ensartede ydelsesbeskrivelser, med afskrivning af bygninger, anlæg og større maskininvesteringer, ensartede fordelingsnøgler til fordeling af fællesudgifter til ledelse og administration mv., samt en udredning af udgifter som knytter sig til forvaltningen af samfundsmæssige natur- og kulturværdier som f.eks. fredede gravminder, kirkegårdsdiger mm.
- Det bør vurderes hvilke udgifter, der skal dækkes af taksterne og hvilke, der skal dækkes af andre indtægtskilder. Hertil hører en afklaring af i hvor høj grad alle udgifter til drift af kirkegårdsanlægget skal indgå i taksterne, f.eks. om udgifter til parkarealer, nyanlæg eller bevarelse af samfundsmæssige værdier skal indgå.

### **Økonomistyring/ ressourcestyring:**

- Budget- og regnskabsposter for kirkegårdsdrift bør kunne adskilles fra det samlede budget og regnskab, så der kan opnås et præcist overblik over de økonomiske forhold, der vedrører kirkegårdsdriften.
- Det bør overvejes at ændre regnskabssystemet fra at være et kasseregnskab til et omkostningsregnskab, som kan bidrage til mere sammenlignelige økonomiske nøgletal, som det diskuteres i Kirkeministeriets betænkning 1491.
- En undersøgelse af muligheder for at reducere tids- og ressourceforbruget ved driftsmæssigt at håndtere ledige gravarealer som parkarealer kan anbefales. Ligeledes vil der sandsynligvis kunne opnås besparelser ved at udvikle gravformer, som er inspireret af parkarealernes mere ekstensive driftsform og et naturpræget udtryk.

### **Plejestyring:**

- Til brug for en differentieret og detaljeret plejestyring tilpasset forskellige arealkategorier og arealtyper anbefales det, at der udvikles et plejestyringssystem. Dette skal bygge på nøjagtige arealregistreringer og fastlæggelse af mål og plejestandarder for kirkegården som helhed og for delområder.
- Beskrivelser af den ønskede kvalitet på de forskellige arealtyper, som plejestandarderne muliggør, vil være et nyttigt redskab, når der skal sikres sammenhæng mellem ydelser og udgifter og træffes aftaler om samarbejde.
- På baggrund af arealopgørelser og fastlagte plejemål og -standarder vil der kunne udføres benchmarking på udvalgte anlæg eller ydelser.

Dette muliggør sammenligninger kirkegårde imellem, som grundlag for erfaringsudveksling og metodeudvikling.

**Samarbejdsrelationer:**

- Fordele og ulemper ved udvidet samarbejde mellem virksomheder inden for sektoren bør undersøges. Det anbefales, at der sker en erfaringsopsamling og videndeling med udgangspunkt i de forvaltningsenheder, hvor et samarbejde allerede er etableret.
- De helt små forvaltningsenheders forhold bør undersøges med henblik på en nærmere vurdering af fordele og ulemper ved et samarbejde mellem store og små kirkegårde, således som det anbefales i Kirkeministeriets betænkning 1491.

# SPØRGESKEMA TIL KIRKEGÅRDENS DRIFTSLEDELSE

## Introduktion

Dette spørgeskema indgår i første fase af et projekt, der er igangsat af Kirkeministeriet & Foreningen af Danske Kirkegårdsledere i februar 2007. Projektet, der er nærmere beskrevet i vedlagte projektbeskrivelse, udføres af Center for Skov, Landskab og Planlægning.

Formålet med projektet er at udvikle nye redskaber, der kan anvendes ved tilrettelæggelse af driften på landets kirkegårde. I første fase skal der tilvejebringes en række data, som belyser opgaver og ressourceforbrug i forbindelse med kirkegårdsdrift på 8 udvalgte kirkegårde. Kirkegårdene, der indgår i første fase, har sagt ja til at udfylde dette spørgeskema. Det siger vi tak for. Vi beder jer udfylde skemaet i det omfang de efterspurgte oplysninger forefindes, hvis oplysningerne ikke findes svares dette.

De oplysninger vi har brug for er basisdata vedrørende arealstørrelser og arealernes anvendelse. Desuden efterspørger vi oplysninger om de aktuelle arbejdsopgaver og den dertil knyttede resourceanvendelse fordelt på arbejdstimer, materialer og maskiner, hvis dette er muligt. Kirkekasens eller kirkegårdens budgetter og regnskaber, samt de dertil knyttede kalkulationer vil vi også gerne have mulighed for at se. Hensigten er at skabe et overblik over hvordan opgaven med kirkegårdenes drift løses på de udvalgte kirkegårde.

Skemaet indeholder 6 hovedspørgsmål med en række underspørgsmål:

Spørgsmål 1: Basisdata

Spørgsmål 2: Ressourcer – personale/ opgaver

Spørgsmål 3: Ressourcer – maskiner

Spørgsmål 4: Ressourcer – materialer og bygningsdrift

Spørgsmål 5: Økonomi – indtægter

Spørgsmål 6: Økonomi – Kalkulationer, budget og regnskab

Nogle af spørgsmålene kan I besvare ved at udfylde spørgeskemaet. Andre besvares nok bedst på separate ark, som vedlægges med henvisning til nummereringen i skemaet. Derudover kan I naturligvis vedlægge bilag.

I skal helst bruge oplysninger for året 2006 – eller pr. 31/12 – 2006, hvis disse oplysninger haves, ellers for det foregående år. Hvis oplysningerne er ca. angivelser eller skøn, bedes dette nævnt i hvert enkelt tilfælde. I kan om nødvendigt besvare spørgsmål med "ved ikke".

Med besvarelsen bedes følgende materiale medsendt i det omfang, det er muligt: Kirkegårdskort/ nummerplan, kirkegårdsvedtægt, opmåling som grundlag for stillings normeringer, eventuelt regulativ for kirkegården og stillingsbeskrivelser for personalet.

## Spørgsmål 1: Basisdata

- a) Kirkegårdens /kirkegårdenes navn \_\_\_\_\_
- b) Sognet/sognerenes navn \_\_\_\_\_
- c) Samlet kirkegårds areal (hvis der er flere kirkegårde angives areal for hver) \_\_\_\_\_  
\_\_\_\_\_  
\_\_\_\_\_
- d) Arealer til parkeringspladser og andre arealer udenfor kirkegården, der indgår i kirkegårds-  
personalets arbejdsopgaver \_\_\_\_\_
- e) Kistegravstedsareal - dvs. samlet areal udlagt til selvstændige kistegravsteder \_\_\_\_\_
- f) Urnegravsteder – dvs. samlet areal udlagt til selvstændige urnegravsteder \_\_\_\_\_
- g) Fællesanlæg til begravelsesformål – dvs. samlet areal udlagt til fællesgrav og gravpladser i  
græs mm \_\_\_\_\_
- h) Antal begravelser i 2006 og 2005

|      | Antal døde<br>i alt | Kistebegravel-<br>ser i alt | Urnenedsættel-<br>ser i alt | Urnenedsættel-<br>ser i kistegrav-<br>sted i alt | Urnenedsættelse<br>i anonym fælles-<br>grav i alt |
|------|---------------------|-----------------------------|-----------------------------|--|---|
| 2006 |                     |                             |                             |  |   |
| 2005 |                     |                             |                             |  |   |

- i) Er der særlige forhold vedrørende kirkegården, dens indretning, gravpladser og monumenter, beskrives dette. F.eks. registrerede gravsteder og særlige områder - f.eks. krigsmindesmærker, soldatergrave (som indgår i kirkegårdspersonalets arbejdsopgaver, men uden indtægter) eller områder der ikke længere er i anvendelse til begravelsesformål?

---

---

---



## Spørgsmål 2: Ressourcer – personale, opgaver

a) Antal årsværk (årsværk =1924 løntimer), samt dele af årsværk. I alt: \_\_\_\_\_

og fordelt på følgende kategorier af medarbejdere knyttet til kirkegården:

1. Kirkegårdsleder \_\_\_\_\_

2. Kirkegårdsassistent \_\_\_\_\_

3. Kirkegårdsmedhjælp \_\_\_\_\_

4. Graver \_\_\_\_\_

5. Gravermedhjælp \_\_\_\_\_

6. Gravervikar \_\_\_\_\_

7. Gartner \_\_\_\_\_

8. Gartnerelev \_\_\_\_\_

9. Løsarbejder \_\_\_\_\_

10. Andre \_\_\_\_\_

b) Årligt budget til de årsværk, der er angivet ovenfor, evt. fordelt på kategorier af medarbejdere

\_\_\_\_\_

c) Arbejdstimer afsat til kirkegårdens drift fordelt på indtægtsdækkede opgaver og fællesopgaver.

Indtægtsdækkede opgaver:

1. Pleje af gravsteder – kiste og urner – inkl. gravstedshække \_\_\_\_\_

2. Pyntning af gravsted (grandækning, årstidernes blomster mm) \_\_\_\_\_

3. Gravning, tilkastning og planering af gravsted \_\_\_\_\_

4. Anlæg af gravsted \_\_\_\_\_

Fællesopgaver:

5. Pleje af fælles områder udlagt til begravelsesformål \_\_\_\_\_

6. Pleje af øvrige grønne fællesområder, herunder træer, buske, hække, hegn og diger \_\_\_\_\_

7. Vedligeholdelse af stier, pladser og gangarealer (grus og sten) \_\_\_\_\_

8. Rengøring og vedligeholdelse af bygninger og bygværker, der hører til kirkegården \_\_\_\_\_

9. Ledelse og administration \_\_\_\_\_

10. Opgaver som kirketjener, herunder evt renhold af kirkebygning mm. \_\_\_\_\_

11. Publikumsrelaterede opgaver – pårørende, turister mm. \_\_\_\_\_

12. Andre opgaver \_\_\_\_\_

\_\_\_\_\_

d) Antal arbejdstimer afsat af egne arbejdsressourcer (årsværk) til opgaver udenfor kirkegården f.eks. opgaver vedr. fortove, parkeringsplads, sognegård, graverfaciliteter, materialeplads, præstegårdshave mm. Antal arbejdstimer i alt: \_\_\_\_\_

1. Hvis arbejdstimerne er fordelt på alle eller nogle af opgaverne nævnes dette \_\_\_\_\_

\_\_\_\_\_

e) Fremmede tjenesteydelser – arbejdstimer - (ikke med i antal årsværk) fordelt på opgaver og kategori af arbejdskraft, hvis maskinleje/ maskintimer indgår bør den del udskilles og nævnes nedenfor under spørgsmål 3. Fremmede tjenesteydelser i alt:

1. Tjenesteydelser fordelt på opgaver \_\_\_\_\_

2. Tjenesteydelser fordelt på kategorier af arbejdskraft \_\_\_\_\_

f) Er der planer om flere fremmede tjenesteydelser – arbejdstimer - købt udefra som ikke indgår i årsværk for kirkegårdens faste personale? \_\_\_\_\_

1. Nævn evt. ydelser og omfang \_\_\_\_\_

### Spørgsmål 3: Ressourcer - maskiner

a) Eksisterende maskinpark:

Angiv for hver maskine med en anskaffelsessum over kr. 50.000 (ekskl. moms):

Herunder også kontormaskiner, kan være kopi/printer

1. Fabrikat \_\_\_\_\_

2. Type \_\_\_\_\_

3. Anskaffelsespris ekskl. moms \_\_\_\_\_

4. Anvendelse \_\_\_\_\_

5. Alder \_\_\_\_\_

6. Årlige antal driftstimer \_\_\_\_\_

b) Driftsudgifter maskiner \_\_\_\_\_

7. Udgifter til vedligeholdelse \_\_\_\_\_

8. Udgifter til olie og drivmidler \_\_\_\_\_

9. Andre udgifter, f.eks. afgift og forsikring \_\_\_\_\_

10. Er visse maskiner leasede, angives også den årlige leasingydelse \_\_\_\_\_

\_\_\_\_\_

c) Hvilke anskaffelser og udskiftninger er planlagt for det kommende budgetår?

1. Størrelsen af budgetbeløbene \_\_\_\_\_

d) Er der planer om nyanskaffelser på længere sigt (3 - 5 år) med henblik på mekanisering af driftsopgaver? \_\_\_\_\_

1. Nævn evt. hvilke opgaver \_\_\_\_\_

e) Hvilke maskinydelser købes udefra (fremmede entreprenører)? \_\_\_\_\_

1. Udgifterne – maskintimer – fordelt på kategorier af maskiner \_\_\_\_\_

f) Er der planer om at købe flere maskinydelser – maskintimer – udefra end angivet under d)?

1. Nævn evt. hvilke \_\_\_\_\_

#### Spørgsmål 4: Ressourcer – materialer og bygningsdrift

a) Kirkegårdens udgifter til indkøb af materialer til brug på kiste- og urnegravsteder. I alt: \_\_\_\_\_

og fordelt på nedenstående kategorier:

1. Pyntegrønt \_\_\_\_\_

2. Græs \_\_\_\_\_

3. Stauder \_\_\_\_\_

4. Buske og træer \_\_\_\_\_

5. Årstidsblomster \_\_\_\_\_

6. Sten og grus \_\_\_\_\_

7. Sphagnum, muld, kompost mm. \_\_\_\_\_

b) Kirkegårdens udgifter til indkøb af materialer til brug på fællesområder. I alt: \_\_\_\_\_

og fordelt på nedenstående kategorier:

1. Pyntegrønt \_\_\_\_\_

2. Græs \_\_\_\_\_

3. Stauder \_\_\_\_\_

4. Buske og træer \_\_\_\_\_

5. Årstidsblomster \_\_\_\_\_

6. Sten og grus \_\_\_\_\_

7. Sphagnum, muld, kompost mm. \_\_\_\_\_

c) Kirkegårdens samlede udgifter til bygningsdrift (kirken undtaget om muligt). I alt: \_\_\_\_\_

og fordelt på nedenstående kategorier:

1. Vand \_\_\_\_\_

2. Opvarmning \_\_\_\_\_

3. Elektricitet \_\_\_\_\_

4. Vedligeholdelse af bygninger (kapel, graverfaciliteter mm.) \_\_\_\_\_

5. Vedligeholdelse af hegn o. lign. \_\_\_\_\_

6. Andet \_\_\_\_\_

## Spørgsmål 5: Økonomi - indtægter

a) Kirkegårdens indtægter ved løsning af opgaver for private. I alt: \_\_\_\_\_

og fordelt på nedenstående kategorier:

1. salg/leje af gravsted/ gravplads \_\_\_\_\_

2. pleje af gravsted \_\_\_\_\_

3. gravning, tilkastning og planering af gravsted \_\_\_\_\_

4. anlæg af gravsted \_\_\_\_\_

Der angives, hvis det er muligt, en fordeling mellem indtægter vedrørende kistegravsteder og urnegravpladser \_\_\_\_\_

Findes der et takstblad, bedes dette vedlagt.

c) Er der andre indtægter ved løsning af opgaver for private? \_\_\_\_\_

1. Nævn hvilke opgaver:

\_\_\_\_\_

d) Indtægter i form af renter og hjemfald af indbetalte legatmidler 2006 og 2005. I alt: \_\_\_\_\_

## Spørgsmål 6: Økonomi – kalkulationer, timekostpriser, budget, regnskab

a) Kalkulation af udgifter, forbrug af ressourcer og indtægter:

1. Hvilke metoder og/eller edb-programmer bruges ved kalkulationer? \_\_\_\_\_

\_\_\_\_\_

2. Fortages kalkulation af udgifter? (eksempler bedes vedlagt) \_\_\_\_\_

3. Foretages kalkulation af priser? (eksempler bedes vedlagt) \_\_\_\_\_

4. Fastsættes takster på grundlag af skøn over udgifter? \_\_\_\_\_

5. Fastsættes takster helt eller delvis ud fra en rimelighedsvurdering? \_\_\_\_\_

\_\_\_\_\_

b) Udarbejdes der et samlet separat regnskab for kirkegården? (bedes vedlagt) \_\_\_\_\_

c) Udarbejdes der et samlet separat budget for kirkegården? (bedes vedlagt) \_\_\_\_\_

Hvis ikke vedlægges budget/regnskab for Kirkekassen, som helhed.

Spørgeskemaet er besvaret af: \_\_\_\_\_

Dato for besvarelse: \_\_\_\_\_

Kontaktoplysninger (adresse, telefon, email):

\_\_\_\_\_

**Tak for hjælpen!**

### *Begreber, som anvendes i Driftsstyringsprojektets 1.fase*

*Begreberne under punkt 1 i det følgende er knyttet til kirkegårdens areal og til øvrige arealer, hvor kirkegårdens personale anvender arbejdstimer.*

*Begreberne under punkt 2 er knyttet til de arbejdsopgaver som udføres af kirkegårdens personale.*

#### *Punkt 1:*

##### *1.1 Arealer på egen kirkegård*

###### *1.1.1*

###### *Areal*

- Samlet kirkegårdsareal – grundareal indenfor kirkediget, hegnet incl. bebygget areal

###### *1.1.2*

###### *Arealkategorier, som indgår i samlet kirkegårdsareal*

- Gravarealer – arealer med gravnumre i henhold til nummerplan
- Parkarealer – stier, pladser, græsplæner, busketter og bede
- Bebygget areal – kirke, kapel, krematorium, kontor, toilet og mandskabsfaciliteter
- Øvrige arealer – materialeplads, parkering, planteskole

###### *1.1.2.1*

###### *Gravarealer; Arealer med gravnummer i henhold til nummerplan*

- Individuelle kistegravpladser – areal anlagt til kistegravsteder med kant eller hæk. Størrelsen varierer.
- Individuelle urnegravsteder – areal anlagt til urnegravsteder med kant eller hæk. Størrelsen varierer.
- Kollektive gravarealer – arealer anlagt til kiste- eller urnenedsættelser med fællesbeplantning eller græs, der er mulighed for gravminde f.eks. navneplade i græs, men ingen markering af den enkelte gravplads med kant eller hæk.
- Anonyme gravarealer – arealer anlagt som sammenhængende flade med græs eller bunddække til anonyme gravformer. Ofte med fællesmonument og blomsterpladser.
- Særlige gravarealer – arealer med registrerede gravsteder, soldatergrave m.m.
- Fremtidige gravarealer – arealer, som endnu ikke er taget i brug til kister/urner, men hvor der er udarbejdet en tegning over kommende gravsteder med nummerplan.

###### *1.1.2.2*

###### *Parkarealer; Stier, pladser, græsplæner, busketter og bede m.m.*

- Hovedstier, pladser – gennemgående primær stier og dertil knyttede pladser.
- Gravstedsstier – sekundære stier, som giver adgang til gravsteder.
- Hække – øvrige hække, der ikke direkte har tilknytning til gravsteder f.eks. afdelingshække eller hække, der afgrænser kirkegården.
- Græsarealer – plæner, der ikke anvendes til begravelsesformål og stier i græs.
- Beplantninger – lægivende, rumdannende eller stemningsskabende plantninger.
- Bede – blomster og udsmykning, som ikke indgår i gravarealet.
- Skov- og engarealer – naturprægede arealer.

- Diger – jorddiger/stendiger med beplantning.
- Særlige arealer – Lapidarium, bænke- og servicepladser for publikum.
- Fremtidige gravarealer – arealer, som ønskes benyttet til gravsteder, hvor der endnu ikke er udarbejdet en nummerplan.

#### 1.1.2.3

*Bebygget areal; Kirke, kapel, krematorium, kontor, toilet og mandskabsfaciliteter*

- Kirkebygninger og bygværker – Kirke, kapel, kontor og toilet, mure og portaler.
- Driftsbygninger – Krematorium, mandskabsfaciliteter, værksted, garage

#### 1.1.2.4

*Øvrige arealer; Materialeplads, parkering, planteskole m.m.*

- Parkeringsplads
- Driftsarealer - Materialeplads, oplagsplads, kompostanlæg, planteskole

### 1.2 Arealer udenfor egen kirkegård, som indgår i personalets arbejdsopgaver

#### 1.2.1

*Areal*

- Samlet areal uden for kirkegården, som indgår i personalets arbejdsopgave

#### 1.2.2

*Arealkategorier, som indgår i det samlede areal uden for kirkegården*

- Fortov og parkeringspladser.
- Arealer ved sognegård og præstegård.
- Driftsbygninger og materialeplads m.v. uden for kirkegården.
- Andre kirkegårde og arealer, hvor personalet udfører betalte entreprenøropgaver.
- Andre arealer – arealreserver, dvs. ejendomme som afventer beslutning om fremtidig anvendelse.

### *Punkt 2:*

#### *2.1 Arbejdsopgaver på egen kirkegård*

##### *2.1.1*

*Gravstedsopgaver – gravarealer*

- Begravelsesopgaver – betjening af efterladte i forbindelse med begravelse, rydning af gravsted, gravning, tilkastning og foreløbig ordning af gravsted,
- Anlæg og rydning af gravsted – nyanlæg, opretning, omlægning, rydning og renoivering.
- Renhold af gravsted – ukrudtsbekæmpelse, pleje af planter, græsslåning, pålægning af perlesten, fjernelse af buketter/kranse, rengøring af monument, samt klipning af hæk, hvis denne er en del af gravstedet.
- Blomsterpyntning af gravsted – plantning, vanding, gødning og fjernelse af årstidens blomster.
- Granpyntning af gravsted – pålægning og aftagning af gran.

##### *2.1.2*

*Fællesopgaver – parkareal*

- Veje, stier og pladser med fast eller løs belægning – opretning, fejning, grusning, renholdelse og snerydning.



- Diger – pleje af urteagtig vegetation og ønsket beplantning, græsslåning og ukrudtsbekæmpelse.
- Græsarbejde – kantstikning, slåning, ukrudtsbekæmpelse, eftersåning, gødsning og vertikalskæring.
- Beplantningspleje – Beskæring, udtynding, fældning af træer, efterplantning, ukrudtsbekæmpelse, vanding, gødsning og hækklipning, herunder klipning af gravstedshække, hvis disse er en del af fællesopgaverne.
- Inventar - rengøring, tømning, reparation

### 2.1.3

#### *Bygningsmæssige opgaver*

- Rengøring, oprydning
- Reparation, vedligeholdelse
- Kontakt til håndværkere

### 2.1.4

#### *Opgaver – øvrige arealer*

- Publikumsarealer, parkeringsareal – opretning, fejning, grusning, renholdelse og snerydning.
- Driftsarealer – oprydning, opretning, fejning, grusning, renholdelse og snerydning.

### 2.1.5

#### *Serviceopgaver*

- Kirke-, kapel- eller krematorietjeneste
- Administrativt arbejde, koordinering og ledelse
- Kontakt/ betjening af pårørende/ bedemænd/ besøgende

## 2.2 Arbejdsopgaver udenfor egen kirke og kirkegård

- Fortov, parkering - opretning, fejning, grusning, renholdelse og snerydning
- Graverfaciliteter, materialeplads - rengøring, oprydning, reparation og opretning, fejning, grusning, renholdelse og snerydning.
- Sognegård - rengøring, oprydning, reparation, vedligeholdelse og pleje af haveanlæg
- Præstegårdshave – vedligeholdelse og pleje af haveanlæg
- Entreprenøropgaver – opgaver som personalet udfører mod betaling
- Andre arealer – driftsopgaver på rest- og reservearealer

## BILAG 3: Materialer

Materialer mv. som er modtaget fra de deltagende kirkegårde.

Udover det modtagne materiale samt besøget på kirkegården har der været en større eller mindre korrespondance med de deltagende kirkegårde via telefon og e-mail.

|                                 | S1    | S2    | S3    | M4 | M5 | M6      | L7 | L8 | L9      | L10 | L11 |
|---------------------------------|-------|-------|-------|----|----|---------|----|----|---------|-----|-----|
| Sogn                            | Flere | Flere | Flere |    |    | Et sogn |    |    | Et sogn |     |     |
| Spørgeskemabesvarelse           | +     | +     | +     | +  | +  | (+)     | +  | +  | +       | +   | +   |
| Besøg på kirkegård              | +     | +     | +     | +  | +  | +       | +  | +  | +       | +   | +   |
| Kort                            | +     | +     | +     | +  | +  | +       | +  | +  | +       | +   | +   |
| Maskinliste                     | +     | +     | +     | +  | +  | -       | +  | +  | +       | +   | +   |
| Regulativ for graver            |       |       |       |    |    |         | +  |    |         |     | +   |
| Beskæftigelsesopmåling          | -     | -     | -     | -  | +  | +       | +  | -  | +       | -   | +   |
| Vedtægt                         | -     | +     | +     | +  | +  |         | +  | -  | +       | +   | +   |
| Beregning af takster            | -     | +     | +     | -  | -  | -       | -  | -  | -       | -   | -   |
| Takstblad                       | +     | +     | +     | +  | +  |         | +  | +  | +       | +   | +   |
| Ministeriets regnskab           | +     | +     | +     | +  | +  |         | +  | +  | +       | +   | +   |
| Detaljeret/alternativt regnskab | +     |       | +     |    |    |         |    |    |         |     |     |

## BILAG 4: Figurfortegnelse mv.

### Figurer:

- Figur 1: Diagram som viser indbyggerantallet i sognene til de 11 kirkegårde.  
Figur 2.1: Gravareal som del af samlet kirkegårdsareal.  
Figur 2.2: Det samlede kirkegårdsareals procentvise fordeling på arealkategorier.  
Figur 2.3: Gravarealets procentvise fordeling mellem gravtyper.  
Figur 2.4: Antal begravelseshandlinger og deres fordeling mellem kister og urner.  
Figur 2.5: Belægningsprocenter for individuelle kistegrave.  
Figur 3.1: Totalt antal årsværk på de 11 kirkegårde.  
Figur 3.2: Udgift til kirkegårdsdrift.  
Figur 3.3: Procentvis fordeling af arbejdstimer på arbejdsopgaver.  
Figur 3.4: Procentvis fordeling af arbejdstimer for opgaver i forbindelse med begravelse og pleje af gravarealer.  
Figur 3.5: Fordeling af arbejdstimer for opgaver på parkarealer og gravarealer.  
Figur 4.1: Procentvis fordeling af det samlede opgjorte ressourceforbrug.  
Figur 4.2: Materialeindkøb til brug på grav- og parkarealer procentvis fordelt efter art.  
Figur 4.3: Materialer brugt på grav- og parkarealer fordelt efter areal.  
Figur 5.1: Indtægter i forhold til samlede udgifter til kirkegårdsdriften.  
Figur 5.2: Indtægternes procentvise fordeling på indtægtskilder med indtægter fra kremationer og opgaver udenfor kirkegården.  
Figur 5.3: Procentvis indtægtsfordeling, når indtægter fra krematorium og opgaver uden for kirkegården er fraregnet.  
Figur 6.1: Kirkegårdsareal per indbygger.  
Figur 6.2: Gravareal per indbygger.  
Figur 6.3: Begravelseshandlinger per 1000 indbygger.  
Figur 6.4: Antal årsværk per hektar kirkegårdsareal.  
Figur 6.5: Grønne opgaver i procent af samlet opgavemængde.  
Figur 6.6: Kirkegårdsareal i forhold til timer til grønne opgaver.  
Figur 6.7: Parkareal i forhold til timer til opgaver på parkarealer.  
Figur 6.8: Gravstedsareal i forhold til timer til gravstedsopgaver.  
Figur 6.9: Indtægtsdækning i forhold til budget.  
Figur 6.10: Ressourcer i forhold til indbyggertal i sogn(e).  
Figur 6.11: Ressourcer per kvadratmeter kirkegårdsareal.  
Figur 6.12: Ressourcer per kvadratmeter gravareal.  
Figur 6.13: Ressourcer per begravelseshandling.

### Skemaer:

- Skema 1: Projektværter.  
Skema 2: Kirkegårdene placeret efter størrelse og største byområde i de tilknyttede sogne.  
Skema 3: Procent gravareal af kirkegårdsareal.  
Skema 4: Begravelseshandlinger og valg af gravform mv.  
Skema 5: Årsværk ansat til ledelse på de store og mellemstore kirkegårde.  
Skema 6: Udvalgte takster på de 11 kirkegårde.  
Skema 7: Timepriser.

### Tekstbokse

- Tekstboks 1: Nøgletal.  
Tekstboks 2: Ressourceforbrug.  
Tekstboks 3: Arealkategorier og Arealtyper.  
Tekstboks 4: Urbaniseringsgrad.  
Tekstboks 5: Service.  
Tekstboks 6: Ledelse.  
Tekstboks 7: Gennemsnit og spredning.

## Bilag 5: Rådata

| Spørgsmål 1: Basistal  |                |        |        |        |       |       |       |       |       |        |       |      |
|--|----------------|--------|--------|--------|-------|-------|-------|-------|-------|--------|-------|------|
|  |                | S1     | S2     | S3     | M4    | M5    | M6    | L7    | L8    | L9     | L10   | L11  |
| Antal indbyggere   |                | 61890  | 28091  | 26000  | 6748  | 4795  | 6408  |       | 5023  | 2556   |       | 2895 |
| Antal kirkegårde   |                | 1      | 4      | 3      | 1     | 1     | 1     | 1     | 1     | 1      | 1     | 1    |
| Kirkegårdsareal  | m <sup>2</sup> | 260000 | 176000 | 140000 | 45000 | 28033 | 17893 | 30475 | 12495 | 14588  | 11254 | 6735 |
| - Heraf bebygget areal   | m <sup>2</sup> | 929    | 2676   | 1550   | 1030  | 675   | 540   | 550   | 819   | 350    | 350   | 240  |
| - Heraf øvrige arealer   | m <sup>2</sup> | 4209   | 4762   | 4900   | 1030  | 1500  | 300   | 300   | 785   | 798    | 60    | 50   |
| - Heraf parkareal <sup>1</sup>   | m <sup>2</sup> | 225685 | 108562 | 98950  | 36034 | 19332 | 11145 | 23913 | 6576  | 9209   | 7166  | 4854 |
| - Heraf gravareal <sup>2</sup>   | m <sup>2</sup> | 29177  | 60000  | 34600  | 6906  | 6526  | 5908  | 5712  | 4315  | 4231,5 | 3678  | 1591 |
| <sup>1</sup> : parkarealet er fundet som kirkegårdsarealet fratrukket bebygget areal, øvrige arealer samt gravareal<br><sup>2</sup> : Gravarealet er summen af de forskellige gravarealtyper |                |        |        |        |       |       |       |       |       |        |       |      |
| Gravarealer:   |                |        |        |        |       |       |       |       |       |        |       |      |
| Individ. kistegravarealer  | m <sup>2</sup> | 16122  | 51200  | 29200  | 3715  | 5262  | 4738  | 1894  | 3500  | 4112,5 | 3438  | 1224 |
| Individ. Urnegravarealer   | m <sup>2</sup> | 2328   | 3280   | 1400   | 234   | 165   | 200   | 90    | 600   | 50     | 100   | 113  |
| Kollektive gravarealer   | m <sup>2</sup> | 5390   | 820    | 300    | 2474  | 875   | 470   | 3308  | 175   | 19     | 0     | 204  |
| Anonyme gravarealer  | m <sup>2</sup> | 5337   | 4700   | 3700   | 483   | 224   | 500   | 420   | 40    | 50     | 140   | 50   |
| Belægningsprocent for individ. kistegravsteder   | %              | 79     | 22     | 33     | 94    | 61    | 92    | 59    | 74    | 75     | 86    | 74   |
| Begravelsesbehandlinger:   |                |        |        |        |       |       |       |       |       |        |       |      |
| Antal jordfæstelser  |                | 72     | 58     | 27     | 15    | 11    | 27    | 13    | 9     | 7      | 8     | 3    |
| Antal urnenedsættelser   |                | 521    | 324    | 240    | 79    | 56    | 27    | 12    | 26    | 7      | 12    | 12   |
| Heraf urneneds. I anonym grav  |                | 269    | 78     | 147    | 19    | 25    | 0     | 4     | 2     | 3      | 2     | 0    |
| Antal kremeringer  |                | 860    | 730    | 1375   | 0     | 0     | 0     | 0     | 0     | 0      | 0     | 0    |

| Spørgsmål 2: Årsværk og timer     |                   |                  |       |      |      |      |      |      |      |      |     |  |
|-----------------------------------|-------------------|------------------|-------|------|------|------|------|------|------|------|-----|--|
|                                   | S1                | S2               | S3    | M4   | M5   | M6   | L7   | L8   | L9   | L10  | L11 |  |
| Antal årsværk på kirkegården      | 29,3              | 28,8             | 30,15 | 4,5  | 4,1  | 3,5  | 1,7  | 2,25 | 1,9  | 1,76 | 1,1 |  |
| Kirkegårdsleder                   | 1                 | 1                | 1     | 1    | 1    | 1    |      |      |      |      |     |  |
| Kirkegårdsassistent               | 1                 | 1                | 1     |      |      |      |      |      |      |      |     |  |
| Gartnerteamleder                  |                   | 1,4              |       |      |      |      |      |      |      |      |     |  |
| Administration krematorie         | 0,33              | 0,5              | 1     |      |      |      |      |      |      |      |     |  |
| Krematorie                        | 1                 | 1,5              | 3     |      |      |      |      |      |      |      |     |  |
| Eksterne kirkegårde               |                   | 0,5 <sup>2</sup> | 2,5   |      |      |      |      |      |      |      |     |  |
| Administration eksterne kg.       |                   |                  | 0,7   |      |      |      |      |      |      |      |     |  |
| Timefordeling                     | S1 <sup>1</sup>   | S2               | S3    | M4   | M5   | M6   | L7   | L8   | L9   | L10  | L11 |  |
| Begravelsesvirksomhed             | 2329              | 626              | 700   | 200  | 314  | 378  | 110  | 205  | 60   | 60   | 66  |  |
| Pleje af gravsted                 | 5524              | 18807            | 11500 | 2500 | 2117 | 2050 | 538  | 1179 | 915  | 1640 | 472 |  |
| Pyntning af gravsted              |                   | 7836             | 3000  | 1000 | 421  | 658  | 93   | 280  | 200  | 102  | 104 |  |
| Anlæg af gravsted                 | 3996              | 2245             | 1200  | 200  | 169  | 462  | 91   | 570  | 140  | 235  | 118 |  |
| Anonyme gravarealer               | 1155              | 3450             | 500   | 400  | 987  | 0    | 0    | 0    | 310  | 554  | 0   |  |
| Vedligehold af parkareal          | 10595             |                  |       |      | 1838 | 1651 | 1716 | 975  | 1071 | 150  | 440 |  |
| Heraf beplantning                 |                   | 5224             | 6000  | 800  |      |      |      |      |      |      |     |  |
| Heraf stier, pladser mv           |                   | 1044             | 1300  | 400  |      |      |      |      |      |      |     |  |
| Bygninger drift og vedligeh.      | -                 | 1044             | 1200  | 100  | 255  | 0    | 40   | 40   | 40   | 180  | 40  |  |
| Ledelse og administration         | 9620              | 9949             | 9000  | 1500 | 923  | 750  | 50   | 110  | 100  | 60   | 20  |  |
| heraf for krematorium             | 500               | 962              | 1500  |      |      |      |      |      |      |      |     |  |
| heraf for eksterne kirkegårde     |                   |                  | 1100  |      |      |      |      |      |      |      |     |  |
| Kirke og kapeltjeneste            | 397,5             | 0                | 4500  | 0    | 474  | 626  | 426  | 0    | 389  | 367  | 457 |  |
| Øvrige publikumsopgaver           | 1000 <sup>1</sup> | 1272             | 1000  | 100  | 0    | 0    | 0    | 0    | 0    | 0    | 0   |  |
| Andre opgaver på kirkegård        | 2340              | 2886             | 1500  | 400  | 0    | 180  | 180  | 0    | 0    | 0    | 50  |  |
| Heraf grønne opg på kg            | 270               | 0                | 0     | 0    | 0    | 0    | 0    | 0    | 0    | 0    | 0   |  |
| Heraf andre opg på kg             | 570               | 0                | 1500  | 400  | 0    | 0    | 0    | 0    | 0    | 0    | 50  |  |
| Heraf krematorie og kirketjeneste | 1500              | 2886             | 0     | 0    | 0    | 180  | 180  | 0    | 0    | 0    | 0   |  |
| Arbejdstimer udenfor kirkegården  | -                 | 1009             | 3700  | 800  | 327  | 8    | 93   | 665  | 200  | 50   | 412 |  |

Timeangivelserne er bruttotimer (1924 pr årsværk) undtagen for S1 og S3 hvor der er angivet nettotimer (1500 timer pr årsværk)

<sup>1</sup>: Summen af timer svarer ikke til det angivne antal årsværk idet ikke alt arbejde på kirkegården er registreret ved timeregistreringen. Det antages at fordelingen mellem timeangivelserne for de forskellige opgaver afspejles i tallene. Timer til administration af krematoriedriften er anslået forholdsmæssigt i forhold til de andre kirkegårde med krematorium.

<sup>2</sup>: Beregnet ud fra timeangivelsen

**Spørgsmål 4: Ressourcer materialer og bygningsdrift**

Tallene bygger på angivelser i spørgeskema

|                           |    | S1     | S2     | S3     | M4    | M5    | M6    | L7    | L8    | L9    | L10   | L11   |
|---------------------------|----|--------|--------|--------|-------|-------|-------|-------|-------|-------|-------|-------|
| Materialer på gravarealer | Kr | 519750 | 801500 | 520800 | 86000 | 27920 | 55000 | 17000 | 50034 | 44050 | 51289 | 33176 |
| pyntegrønt                | Kr | 316000 | 328000 | 222200 | 48000 |       |       | 8000  | 35000 |       | 23625 |       |
| græs                      | Kr | 0      | 3000   |        |       |       |       | 500   |       |       | 0     |       |
| stauder                   | Kr |        | 500    |        |       |       |       | 0     |       |       | 0     |       |
| Vedplanter                | Kr |        | 113000 | 77500  | 8000  |       |       | 3000  |       |       | 18270 |       |
| Årstidsblomster           | Kr | 149000 | 258000 | 37900  | 26000 | 26849 |       | 3000  | 8000  |       | 5394  |       |
| Sten og grus              | Kr | 54750  | 48000  | 44400  | 2000  | 0     |       | 1000  |       |       | 3000  |       |
| Sphagnum, jord og muld    | Kr |        | 51000  | 7600   | 2000  | 1071  |       | 1500  |       |       | 1000  |       |
| Ikke specificeret         | Kr |        |        | 131200 |       |       |       |       | 7034  |       |       |       |
|                           |    | S1     | S2     | S3     | M4    | M5    | M6    | L7    | L8    | L9    | L10   | L11   |
| Materialer på parkarealer | Kr | 149250 | 116000 | 283000 | 38000 | 44560 | 4500  | 5500  | 34000 | 5900  | 51289 | 8479  |
| pyntegrønt                | Kr |        | 15000  |        |       |       |       | 0     |       |       | 17437 |       |
| græs                      | Kr |        | 1000   | 6900   |       |       |       | 500   |       |       | 0     |       |
| stauder                   | Kr |        | 0      |        |       |       |       | 1000  |       |       | 200   |       |
| Vedplanter                | Kr |        | 0      | 26600  |       |       |       | 1500  |       |       | 0     |       |
| Årstidsblomster           | Kr | 100000 | 50000  |        |       | 39177 |       | 500   |       |       | 11237 |       |
| Sten og grus              | Kr | 49250  | 46000  | 85000  | 8000  | 5383  |       | 2000  |       |       | 0     |       |
| Sphagnum, jord og muld    | Kr |        | 4000   | 1600   | 30000 |       |       | 0     |       |       | 6000  |       |
| Ikke specificeret         | Kr |        |        | 162900 |       |       |       |       |       |       |       |       |

**Spørgsmål 6: Regnskaber**

| Kirkegård                      |    | S1         |  | S2       |                                    |
|--------------------------------|----|------------|--|----------|------------------------------------|
| Regnskab                       |    | Alternativ | noter i regnskab   | standard | noter i regnskab                   |
| Entreprenørydelser             | Kr | 3000       | 309  | 74227    | 5130, 5140                         |
| Maskinudgifter                 | Kr | 641051     | 601, 604, 605, 606   | 1126269  | 5200, 5230, 5300                   |
| Materialeudgifter              | Kr | 1151609    | 301, 302, 303, 304, 305, 306, 307,<br>501, 502, 503, 504, 505, 506                 | 1314815  | 5110, 5120, 5210, 5240             |
| Øvrige udgifter kirkegård      | Kr | 18942      | 308  | 286999   | 5250, 5260                         |
| Andre udgifter                 | Kr | 182677     | 507, 508   | 136349   | 5180                               |
| Løn regnskab                   | Kr | 8134958    | 2201, 202, 203, 204, 205, 206, 209, 210,   | 7850629  | 0110, 0160, 0210, 0230, 0231, 0510 |
| Kirkegårdens andel af løn      | Kr | 7607214    | 0,94                      211, 212   | 7162253  | 0,91                               |
| Incl. ansl. pension mv. 12,5 % | Kr | 8558116    |  | 8057535  |                                    |
|                                |    |            |  |          |                                    |
| Kirkegård                      |    | S3         |  | M4       |                                    |
| Regnskab                       |    | Alternativ | noter i regnskab   | standard | noter i regnskab                   |
| Entreprenørydelser             | Kr | 383064     | 2190, 2268   | 84464    | 5130, 5140                         |
| Maskinudgifter                 | Kr | 767114     | 2820, 2825, 2830, 2840, 2845, 2850,  | 108600   | 5200, 5230, 5176                   |
| Materialeudgifter              | Kr | 711842     | 2130, 2135, 2140, 2150, 2155, 2355,<br>2230, 2235, 2237, 2238, 2265, 2275,<br>2287 | 151725   | 5110, 5120, 5210, 5240, 5150       |
| Øvrige udgifter kirkegård      | Kr | 102313     | 2250, 2255, 2260   | 34786    | 5250, 5260                         |
| Andre udgifter                 | Kr | 106967     | 2229   | 25670    | 5180                               |
| Løn regnskab                   | Kr | 8712829    | 0110, 0160, 0210, 0240, 0360, 0510   | 1205304  | 0110, 0160                         |
| Kirkegårdens andel af løn      | Kr | 6626387    | 0,76 i standardregnskab  | 927449   | 0,90                               |
| Incl. ansl. pension mv. 12,5 % | Kr | 7454685    |  | 1043380  |                                    |
| Fortsættes næste side          |    |            |  |          |                                    |

| Spørgsmål 6 fortsat: Regnskaber |    |          |                              |          |                              |
|---------------------------------|----|----------|------------------------------|----------|------------------------------|
| Kirkegård                       |    | M5       |                              | M6+L7    |                              |
| Regnskab                        |    | standard | noter i regnskab             | standard | noter i regnskab             |
| Entreprenørydelser              | Kr | 3162     | 5130, 5140                   | 55765    | 5130, 5140                   |
| Maskinudgifter                  | Kr | 73864    | 5200, 5230                   | 82388    | 5200, 5230                   |
| Materialeudgifter               | Kr | 185970   | 5110, 5120, 5210, 5240       | 93709    | 5110, 5120, 5210, 5240, 5150 |
| Øvrige udgifter kirkegård       | Kr | 28208    | 5260, 5260, 5290             | 11550    | 5250, 5260                   |
| Andre udgifter                  | Kr | 12106    | 5180                         | 7829     | 5180                         |
| Løn regnskab                    | Kr | 1033213  | 0110, 0160                   | 1427059  | 0110, 0160                   |
| Kirkegårdens andel af løn       | Kr | 927449   | 0,90                         | 1213283  | 0,85                         |
| Incl. ansl. pension mv. 12,5 %  | Kr | 1043380  |                              | 1364943  |                              |
|                                 |    |          |                              |          |                              |
| Kirkegård                       |    | L8       |                              | L9       |                              |
| Regnskab                        |    | standard | noter i regnskab             | standard | noter i regnskab             |
| Entreprenørydelser              | Kr | 21557    | 5130, 5140                   | 12018    | 510, 5140, 5290, 5300        |
| Maskinudgifter                  | Kr | 63536    | 5200, 5230                   | 25779    | 5200, 5230                   |
| Materialeudgifter               | Kr | 85579    | 5110, 5120, 5210, 5240       | 69854    | 5110, 5120, 5210, 5240       |
| Øvrige udgifter kirkegård       | Kr | 58593    | 5250, 5260, 5280, 5320, 5330 | 7781     | 5250, 5260                   |
| Andre udgifter                  | Kr | 10127    | 5180                         | 10766    | 5180                         |
| Løn regnskab                    | Kr | 695669   | 0110, 0160                   | 577699   | 0110+0160+0890               |
| Kirkegårdens andel af løn       | Kr | 580704   | 0,83                         | 478352   | 0,83                         |
| Incl. ansl. pension mv. 12,5 %  | Kr | 653292   |                              | 538146   |                              |
|                                 |    |          |                              |          |                              |
| Kirkegård                       |    | L10      |                              | L11      |                              |
| Regnskab                        |    | standard | noter i regnskab             | standard | noter i regnskab             |
| Entreprenørydelser              | Kr | 9075     | 510, 5140, 5290, 5300        | 14299    | 5130                         |
| Maskinudgifter                  | Kr | 7663     | 5200, 5230                   | 52245    | 5200, 5230, 5176             |
| Materialeudgifter               | Kr | 63737    | 5110, 5120, 5210, 5240       | 33176    | 5110, 5120, 5210, 5240       |
| Øvrige udgifter kirkegård       | Kr | 17437    | 5250, 5260                   | 10018    | 5250, 5260                   |
| Andre udgifter                  | Kr | 8725     | 5180                         | 14823    | 5180                         |
| Løn regnskab                    | Kr | 457971   | 0110, 0160                   | 339733   | 0110, 0160, 0161             |
| Kirkegårdens andel af løn       | Kr | 401769   | 0,88                         | 204245   | 0,60                         |
| Incl. ansl. pension mv. 12,5 %  | Kr | 451990   |                              | 229776   |                              |



## Arbejdsrapporter Skov & Landskab

- Nr. 1 · 2004 Etablering af løvtræ på marginale landbrugsjorder
- Nr. 2 · 2004 Sekventiel udbringning af gødning til nordmannsgran juletræer
- Nr. 3 · 2004 Metroens effekt på ansattes transportadfærd
- Nr. 4 · 2004 Æstetisk sansning og naturvidenskabelig naturforståelse
- Nr. 5 · 2004 Data om friluftsliv og turisme i regionplanlægningen og amternes forvaltning
- Nr. 6 · 2005 Status og anbefalinger for friluftsliv i forbindelse med Nationalpark Nordsjælland
- Nr. 7 · 2005 Recirkulering af aske i skove
- Nr. 8 · 2005 Biomasse til energiformål
- Nr. 9 · 2005 Forsøg på bekæmpelse af Blåtop på Randbøl Hede
- Nr. 10 · 2005 Kommunale udbud af grønne driftsopgaver 1997-2003
- Nr. 11 · 2005 Genetablering af skov på stormfaldsarealer ved naturlig foryngelse
- Nr. 12 · 2005 Vorsø Skov VI
- Nr. 13 · 2005 Skærmstilling og underbeplantning af rødgran i Gludsted Plantage
- Nr. 14 · 2005 Værdisætning af de danske lyngheder
- Nr. 15 · 2005 Pesticidfri vejdrift – Forsøg på hellearealer
- Nr. 16 · 2005 Pesticidfri vejdrift – Forsøg med cykelstikanter
- Nr. 17 · 2005 Pesticidfri vejdrift – Forsøg langs kantsten
- Nr. 18 · 2005 Pesticidfri vejdrift – Forsøg i nødspor på den sønderjyske motorvej
- Nr. 19 · 2007 Brugerundersøgelse for Skov & Landskab 2007
- Nr. 20 · 2005 Landskabskaraktermetoden – et kompendium
- Nr. 21 · 2005 Kommuners og pendlerregioners sårbarhed over for outsourcing
- Nr. 22 · 2005 Nummeret er udgået
- Nr. 23 · 2005 ESPON og NERP i Danmark
- Nr. 24 · 2006 Vegetationsudvikling og nitratudvaskning ved ændret arealanvendelse .....
- Nr. 25 · 2006 Undersøgelse af forskellige dækrodsystemer for bøg og eg ved udplantning i skov
- Nr. 26 · 2006 Udbringning af flisasse i dansk skovbrug – økologiske konsekvenser
- Nr. 27 · 2006 Evaluering af træplantningsmetoder i Københavns Kommune
- Nr. 28 · 2006 Værdisætning af syv mulige nationalparker i Danmark
- Nr. 29 · 2006 Skovforædlingens sløgtsskabssystem – SFS Databasen
- Nr. 30 · 2006 De danske skoves sundhedstilstand 2001
- Nr. 31 · 2006 De danske skoves sundhedstilstand 2002
- Nr. 32 · 2006 De danske skoves sundhedstilstand 2003
- Nr. 33 · 2006 De danske skoves sundhedstilstand 2004
- Nr. 34 · 2006 Nye spilleregler i dansk naturpolitik?
- Nr. 35 · 2007 Brug og udbud af friluftsfaciliteter på Skov- og Naturstyrelsens arealer – en analyse på baggrund af tidligere undersøgelser
- Nr. 36 · 2007 Alternativer til vejsalt som tømiddel i glatførebekæmpelsen
- Nr. 37 · 2007 Dækrodsplantesystemets betydning for rodudvikling i eg og bøg – konsekvenser for træernes stabilitet
- Nr. 38 · 2007 Park & Natur ved starten af ny kommunestruktur
- Nr. 39 · 2007 De danske skoves sundhedstilstand 2005
- Nr. 40 · 2008 Endnu ikke udgivet
- Nr. 41 · 2008 Endnu ikke udgivet
- Nr. 42 · 2008 Planlægningsmodeller til skovdrift med nye administrative rammebetingelser
- Nr. 43 · 2008 Flis og arbejdsmiljø
- Nr. 44 · 2008 Analyse af det bedst egnede eksisterende udstyr til brug for restaureringsopgaver på højmoser
- Nr. 45 · 2008 Driftsstyring på kirkegårde – nøgletal til belysning af kirkegårdenes forvaltning